

# Ondersteuningstoewijzing en toelaatbaarheid

Het ondersteuningscontinuüm  
(basisondersteuning en extra ondersteuning)  
in uitvoering

*“Sterke basis,  
steun waar nodig,  
speciaal als het moet”*

Tiny Meijers - Troquet  
Doreen Kersemakers

Een actuele versie is altijd beschikbaar via de  
website [www.passendonderwijszuid.nl](http://www.passendonderwijszuid.nl)

Samenwerkingsverbanden  
Primair Passend Onderwijs

Westelijke Mijnstreek PO 3104  
Maastricht en Heuvelland PO 3105  
Heerlen e.o. PO 3106

Deze notitie is vastgesteld door het bestuur in de vergadering van 12 juni 2017 en is eensluidend voor de samenwerkingsverbanden PO3104, PO3105 en PO3106.

De notitie is gekoppeld aan de huidige planperiode die loopt tot 1-8-2019.

Het kader voor de navolgende uitwerking vindt zijn oorsprong in de algemene regelgeving passend onderwijs enerzijds en anderzijds in de geschetste beleidslijnen in het ondersteuningsplan van het samenwerkingsverband.

## Algemene Uitgangspunten:

- Regulier als het kan, speciaal als het moet
- Thuisnabij, tenzij
- Onderwijsbehoeften van leerlingen centraal
- Pedagogisch en educatief partnerschap met ouders
- Eigenaarschap in alle lagen
- Vakmanschap

## Kernwaarden en besturingsfilosofie:

- Solidariteit
- Subsidiariteit
- Transparantie in procedures
- Lean en mean
- Stokje blijven vasthouden (warme overdracht)

In het samenwerkingsverband wordt, zoals de wet voorschrijft, een onderscheid gemaakt tussen basisondersteuning en extra ondersteuning. De schoolbesturen in het samenwerkingsverband zijn van mening dat alle vormen van ondersteuning op de basisschool voor alle leerlingen toegankelijk moeten zijn, zonder administratieve rompslomp. Daarom is ervoor gekozen alle ondersteuning tot aan een verwijzing naar het S(B)O te rekenen tot de basisondersteuning. Dat betekent dat ondersteuningsniveau 1 t/m 4 gedefinieerd wordt als basisondersteuning en dat ondersteuningsniveau 5 de extra ondersteuning omvat. In opbouw:

- Ondersteuningsniveau 1: Onderwijs in de groep
- Ondersteuningsniveau 2: Ondersteuning in de groep
- Ondersteuningsniveau 3: Ondersteuning op school met interne deskundigen
- Ondersteuningsniveau 4: Ondersteuning op school met externe specialisten
- Ondersteuningsniveau 5: Ondersteuning binnen SBO en SO

De algemene beleidslijnen in het ondersteuningsplan behoeven nadere uitwerking in een concreet en operationeel werkproces van ondersteuningstoewijzing. In de afgelopen periode zijn diverse uitvoeringsrichtlijnen separaat geconcipieerd en geïmplementeerd. De onderhavige notitie consolideert en integreert deze tot één geheel; waar nodig herijkt met de verworven inzichten en blik op de toekomst. Daarmee vervallen de 3 voorgaande notities betreffende ondersteuningstoewijzing, toelaatbaarheidsverklaring en herbeoordeling, vastgesteld in 2014 en 2015.

De scholen en schoolbesturen zijn verantwoordelijk voor de inrichting, vormgeving en kwaliteit van ondersteuningsniveau 1 t/m 5. Het samenwerkingsverband is verantwoordelijk voor de toegang tot ondersteuningsniveau 5. De kosten van extra ondersteuning (niveau 5) worden in gezamenlijkheid en op basis van solidariteit gedragen, tenzij de geboden ondersteuning in niveau 1 t/m 4 aantoonbaar van onvoldoende kwaliteit is.

Door de negatieve verevening en de krimp is het noodzakelijk dat gestuurd wordt op de allocatie van middelen. De verdeling van middelen is zodanig vormgegeven dat er sprake is van positief financiële prikkels op bestuursniveau door de communicerende vaten tussen basisondersteuning en deelnamepercentage SO/SBO in de begroting te vertalen. De daling van het deelnamepercentage is geen doel op zich, maar een resultaat van de genomen maatregelen.

Hierbij moet nadrukkelijk opgemerkt worden dat er geen financiële reden kan zijn om een leerling niet aan te nemen, ondersteuning te onthouden of op school te houden terwijl verwijzen naar het S(B)O opportuun is.

# Inhoud

Het samenwerkingsverband heeft, naast een beperkt aantal wettelijke verplichtingen, veel vrijheid en beleidsruimte om de ondersteuningstoewijzing vorm te geven. Ondersteuningstoewijzing en toelaatbaarheid is een collectieve verantwoordelijkheid binnen het samenwerkingsverband en regardeert:

|                 |  |   |      |
|-----------------|--|---|------|
| 1               | Zorgplicht scholen   | ▶ | 4    |
| 2               | Ontsluiting zorg in en om school   | ▶ | 4    |
| 3               | Ondersteuningstoewijzing niveau 1 t/m 4 : basisondersteuning                                     | ▶ | 7    |
| 4               | Toelaatbaarheid tot niveau 5: extra ondersteuning SBO en SO cluster 3 en 4 (aangeduid als S(B)O) | ▶ | 8    |
| 5               | Herbeoordeling en Verplaatsing niveau 5  | ▶ | 13   |
| 6               | Onderinstroom - Uitstroom - Doorstroom   | ▶ | 15   |
| 7               | Extra ondersteuning voor leerlingen met epilepsie en voor zieke leerlingen                       | ▶ | 18   |
| 8               | Extra ondersteuning door en toelaatbaarheid tot SO cluster 1                                     | ▶ | 18   |
| 9               | Extra ondersteuning door en toelaatbaarheid tot SO cluster 2                                     | ▶ | 19   |
| <b>Bijlagen</b> |  |   | ▶ 21 |



## 1 Zorgplicht

Met de invoering van passend onderwijs is de zorgplicht wettelijk belegd bij scholen en hun besturen. Zorgplicht betekent dat scholen ervoor zorgen dat iedere leerling die op hun school zit, of die zich bij hun school aanmeldt een passende onderwijsplek krijgt. Hierbij zijn de schoolondersteuningsprofielen (SOP) leidend.

Naast de wettelijke context, wordt invulling gegeven aan de zorgplicht op basis van de voor het samenwerkingsverband geldende kernwaarden en de specifiek gemaakte werkafspraken.

De notitie "Pragmatische werkafspraken zorgplicht" is door het bestuur van het samenwerkingsverband vastgesteld op 16-11-2015 en is opgenomen als bijlage. De pragmatische werkafspraken zorgplicht worden onverkort door de scholen en besturen binnen het samenwerkingsverband toegepast.

## 2 Ontsluiting Zorg in en om school

Voor een deel van de leerlingen geldt dat zij niet enkel een beroep moeten doen op onderwijsondersteuning, maar ook aangewezen zijn op aanvullende ondersteuning vanuit de zorg.

Combinatie van onderwijs, ondersteuning en zorg voor leerlingen leidt tot een complexe afweging.

Deze afweging vindt plaats in een complexe context waarbij wetgeving, interpretatie van wetgeving en eigen beleid van onderwijs, gemeenten en zorgkantoren een rol spelen en op elkaar inwerken. Met daarbinnen een zeer specifieke en eigenstandige positie voor de ouders. Een veld in ontwikkeling.

|                   |   |
|-------------------|---|
| <b>Onderwijs:</b> | Kan de leerling bediend worden binnen de basisondersteuning of moet de leerling voor de onderwijs-ondersteuning een beroep doen op niveau 5, en daarbinnen op SBO of SO.<br>Hierbij is het Schoolondersteuningsprofiel (SOP) leidend. |
| <b>Zorg:</b>      | Kan/moet een beroep gedaan worden op de Jeugdwet (Jw), Wet langdurige zorg (WLZ) en/of Zorgverzekeringswet (Zvw).   |

**Zorg kan uitgesplitst worden naar:**

### 1. Persoonlijke verzorging (PV)

*Sturende*, soms deels overnemende ondersteuning, zoals het (helpen bij) aan- en uitkleden, toiletbezoek, zorgen dat kind eet en drinkt.

### 2. Individuele begeleiding (IB)

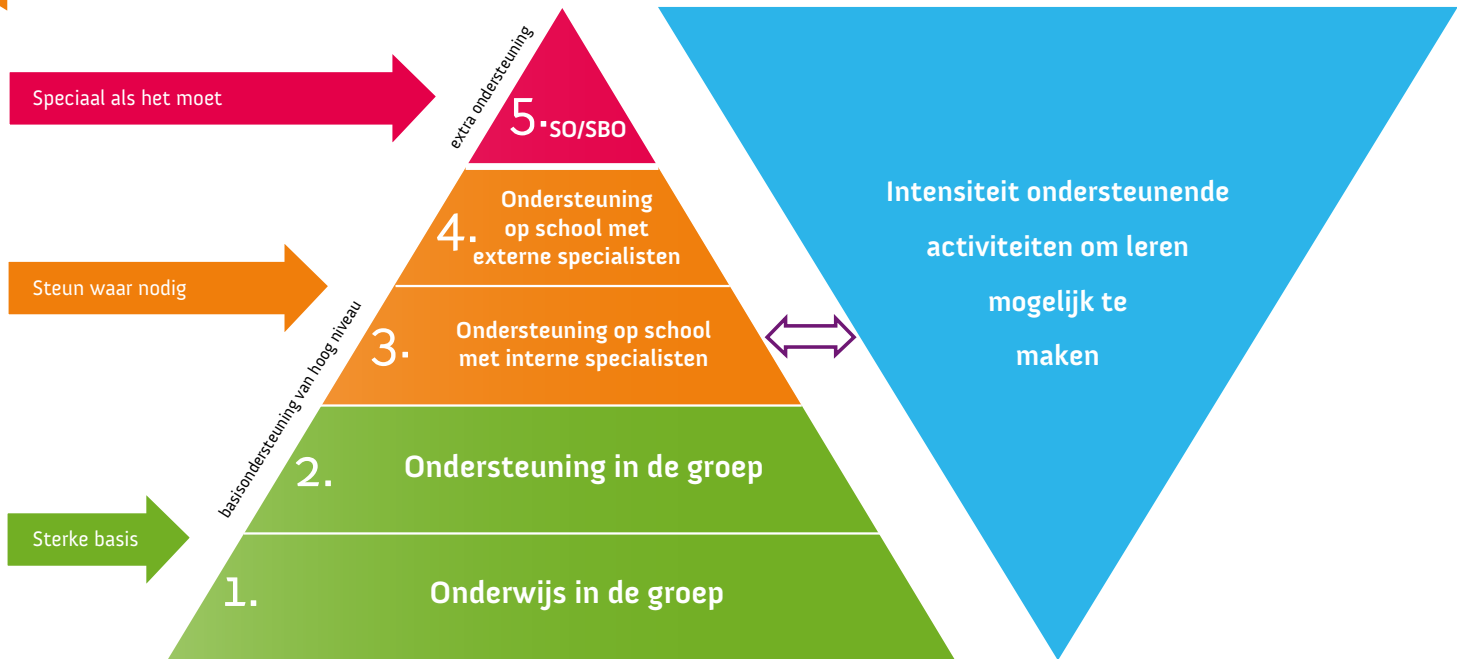
Bij begeleiding is sprake van *zelfsturing*. De begeleiding bestaat uit het voorstructureren / plannen / begeleiden, erop gericht dat kind zelf bijvoorbeeld op tijd naar toilet gaat.

*Inclusief zeer afwijkende leerlijn*: dit is een extra leerlijninvestering die samenhangt met de beperking van de leerling en die bovenmatig wordt ingezet.

### 3. Medische handelingen/Verpleging (VP)

Doen van medische handelingen zoals bijvoorbeeld bloedwaardes meten, stoma verzorgen, temperaturen.

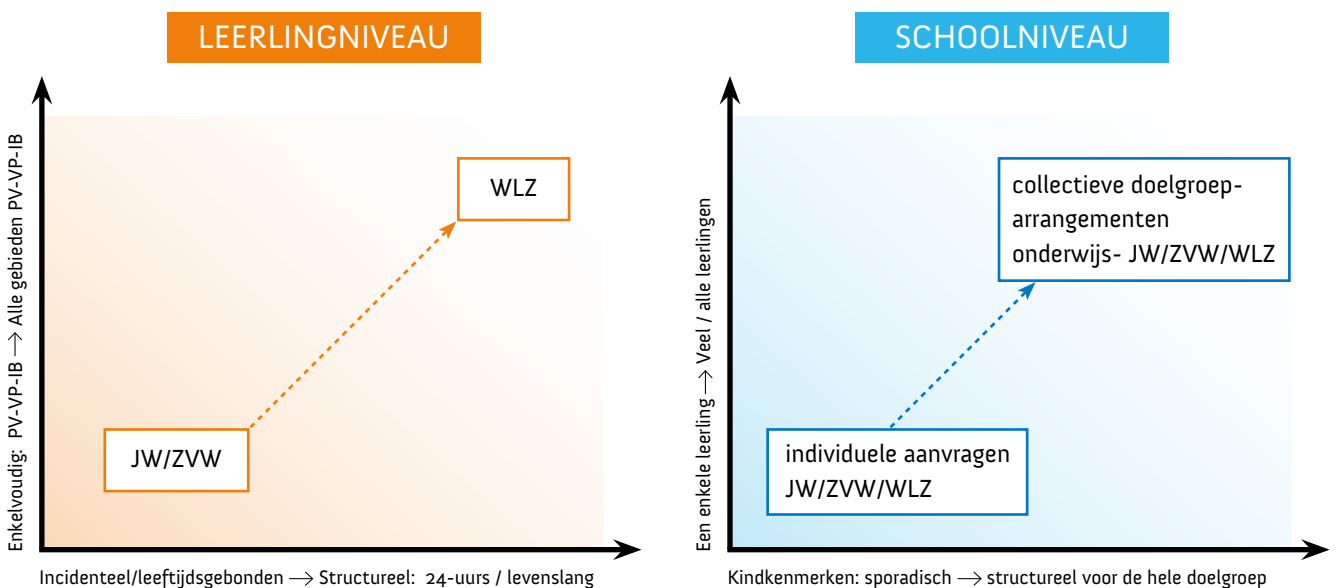
## 2.1 Indeling van de behoefte aan Onderwijsondersteuning schematisch



## 2.2 De indeling van de behoefte aan Zorg (PV-VP-IB) schematisch

**Leerling:** WLZ komt in beeld naarmate de leerling in verband met een meervoudige verstandelijke, lichamelijke en/of zintuiglijke beperking *levenslang* en *24 uur per dag* behoefte heeft aan zorg in de nabijheid/permanent toezicht.

**School:** Collectieve doelgroeparrangementen komen in beeld als veel leerlingen op een school dezelfde behoeftes aan zorgondersteuning hebben.

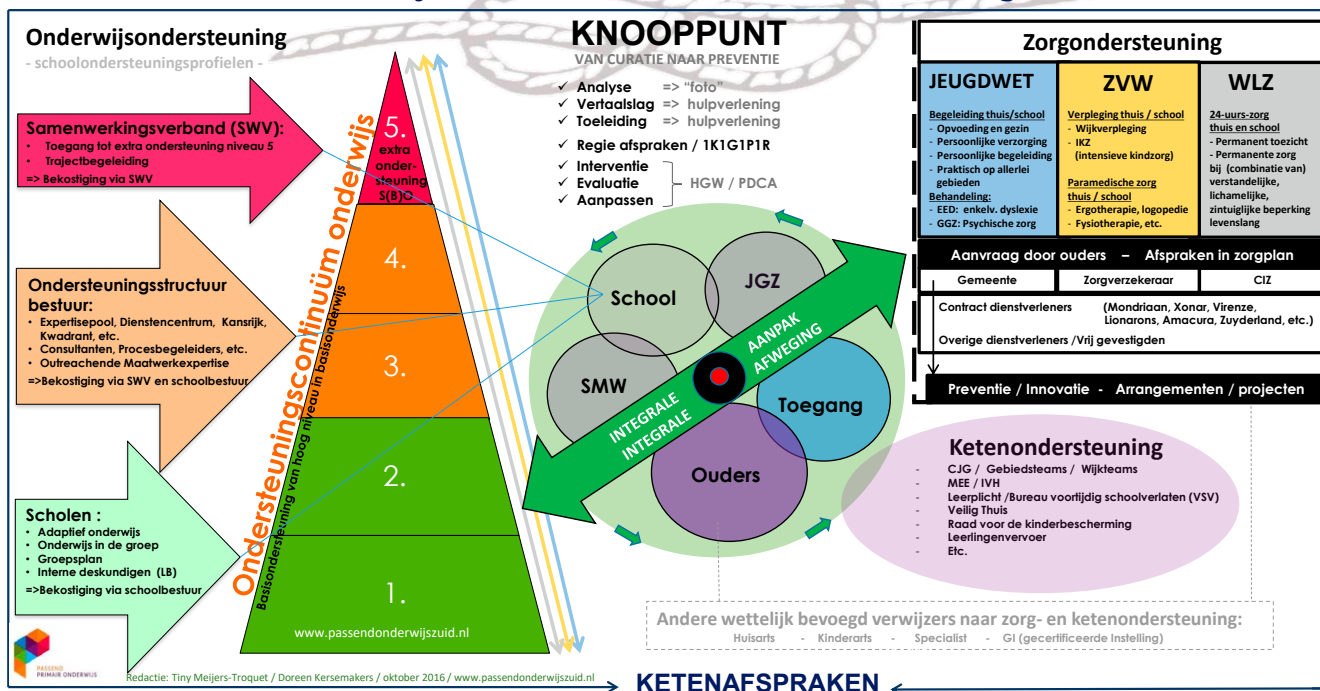


### 2.3 Ontsluiting van zorg in en om de school

Het uitgangspunt van de onderwijsondersteuning is het schoolondersteuningsprofiel van de school. Een adequate ondersteuningsstructuur (ankerpunt 4) is hierbinnen een belangrijke pijler. Elke school heeft een knooppunt ingericht en afspraken gemaakt met samenwerkingspartners over samenstelling (vast en ad hoc), frequentie en concrete werkverdeling. Vaste samenwerkingspartners in het knooppunt zijn: school, ouders, schoolmaatschappelijk werk, team toegang, JGZ (schoolarts). Via het knooppunt kan de zorg in en om school ontsloten worden.

### Primair Passend Onderwijs

### Zorg in en om school



### 2.4 Afbakening Onderwijs en zorg

Dit thema staat in de kinderschoenen en vraagt landelijk en regionaal volop aandacht. Al (samen)werkenderwijze zijn samenwerkingsverbanden, gemeenten, besturen en scholen hiermee aan de slag.

Sommige leerlingen hebben naast (ondersteuning in het) onderwijs ook aanvullende zorg nodig om tot leren te komen. Het schoolondersteuningsprofiel is leidend voor de onderwijsondersteuning die de school kan bieden. Er kan daarnaast een beroep gedaan worden op de Jeugdwet, Wet Langdurige Zorg of zorgverzekeringswet. De afgrenzing tussen de verschillende wetgevingen is niet altijd makkelijk te duiden. Er is in Zuid-Limburg een matrix ondersteuningsbehoefte onderwijs - zorg ontwikkeld, waarin op handlingsniveau een onderscheid gemaakt wordt tussen onderwijsondersteuning en zorgondersteuning. De matrix heeft thans de status van werkdocument waarmee scholen aan de slag kunnen; de ervaringen uit het werkveld dienen als input voor doorontwikkeling van de matrix en van de afbakening tussen zorg en onderwijs.

### 2.5 Onderliggers en informatie

Op onze website is onderstaande informatie gepubliceerd:

- [Knooppunt onderwijs - zorg](#)
- [Beleidsnotitie zorg in en om school](#)
- [Matrix zorg in en om school](#)
- [Stroomschema zorg in en om school](#)

## 3 Ondersteuningstoewijzing niveau 1 t/m 4: basisondersteuning

### 3.1 Ondersteuningstoewijzing op bestuursniveau

Het samenwerkingsverband heeft de wettelijke taak om procedures en criteria vast te stellen voor verdeling, besteding en toewijzing van ondersteuningsmiddelen en ondersteuningsvoorzieningen aan de scholen.

Op basis van de afspraken in het Ondersteuningsplan vindt dit proces, anders dan het bepalen van de toelaatbaarheid tot S(B)O, niet op het niveau van het samenwerkingsverband plaats. Op het niveau van het samenwerkingsverband wordt het WAT, en niet het HOE bepaald. Het is aan schoolbesturen en scholen om invulling te geven aan de wijze waarop de ondersteuningstoewijzing in niveau 1 t/m 4 plaatsvindt.

### 3.2 De afspraken in het samenwerkingsverband over het WAT

- 1 De schoolbesturen dragen de kosten van onderwijsondersteuning van leerlingen die geplaatst zijn in niveau 1 t/m 4 in hun scholen. Besturen krijgen naast de reguliere lumpsum financiering, middelen vanuit het samenwerkingsverband om de inzet op ondersteuningsniveau 1 t/m 4 naar eigen inzicht en beleid vorm te geven, onder toepassing en met in acht nemen van:
  - de kaderafspraken in het Ondersteuningsplan;
  - de beleidsafspraken met betrekking tot Zorg en Ondersteuning in en om school;
  - de werkafspraken zorgplicht.
- 2 De inzet van ondersteuning zal gericht moeten zijn op enerzijds het bieden van passende ondersteuning aan alle leerlingen onder de hoede van het bestuur en anderzijds het (structureel) verhogen van de kwaliteit van de basisondersteuning. De besturen binnen het samenwerkingsverband zijn verantwoordelijk voor het nakomen van de afspraken die zijn gemaakt over de inhoud en kwaliteit van de basisondersteuning.
- 3 In het algemeen geldt dat de toewijzing en inzet van ondersteuning langs de lijnen van HGW/HGA (Handelingsgericht Werken/-Arrangeren) verloopt en dat ondersteuningsbehoeften volgens de IVO-velden en in het (pré)OPP beschreven worden.
- 4 De wet biedt de mogelijkheid tot flexibiliteit en korttijdelijke plaatsing van < 3 maanden elders met behoud van inschrijving bij de oorspronkelijke school. Een dergelijke onderwijsplaatsing valt onder de verantwoordelijkheid van de school waar de leerling is ingeschreven.
- 5 Besturen geven concreet en specifiek invulling aan en inzicht in:
  - de wijze waarop niveau 3 en 4 wordt ingericht;
  - de wijze waarop ondersteuning aan scholen wordt toegewezen, procedureel en inhoudelijk;
  - besteding van ondersteuningsmiddelen op een doelmatige, transparante en adequate wijze;
  - ontsluiting en inzet van onderwijsondersteuning en zorgondersteuning op casusniveau.

### 3.3 Verschil van inzicht

In geval van een verschil van inzicht over de inzet van onderwijsondersteuning in niveau 1 t/m 4, voorziet het samenwerkingsverband in onafhankelijk extern deskundig advies.

## 4 Toelaatbaarheid tot niveau 5: extra ondersteuning SBO en SO cl 3 en 4

Het samenwerkingsverband heeft de wettelijke taak om procedures en criteria vast te stellen voor toelaatbaarheid en (ver)plaatsing in niveau 5, met inbegrip van de advisering daaromtrent.

### 4.1 Uitgangspunten rond vaststellen toelaatbaarheid tot S(B)O en afgeven TLV

- Kantelen van denken en handelen: gedrag en cultuur beïnvloeden. Verantwoordelijkheid, regie en eigenaarschap op elk niveau: leerkrachten, IB-er, scholen, schoolbesturen en samenwerkingsverband. En dat in voortdurende samenwerking met de ouders/verzorgers.
- Focus op tijdelijke plaatsing in S(B)O, met gerichte en structurele dialoog over verantwoorde terugkeer in een lichtere vorm van ondersteuning en wat daarvoor nodig is.
- De wet biedt de mogelijkheid tot flexibiliteit en korttijdelijke plaatsing van < 3 maanden elders met behoud van inschrijving bij de oorspronkelijke school. Een dergelijke onderwijsplaatsing valt onder de verantwoordelijkheid van de school waar de leerling is ingeschreven.
- Functionele bureaucratie: procesvoorwaarden en beslisindicatoren voldoen aan wettelijke eisen, zijn passend voor effectieve toewijzing en ondersteunen de gewenste gedragsbeïnvloeding.
- Alle scholen van het samenwerkingsverband zijn “voorkeur” en ouders kunnen bij de school van hun voorkeur aanmelden. Thuisnabijheid en de schoolondersteuningsprofielen zijn hierin belangrijke richtinggevers.
- Doorlopende lijnen in niveau 1 t/m 5: uitwisseling van en reflectie op de aanpak over en weer.

### 4.2 Aanvraag TLV

**Een aanvraag voor toelaatbaarheid S(B)O moet digitaal worden ingediend middels een volledig en correct ingevuld aanvraagformulier ter onderbouwing van de aanvraag langs de lijn van:**

- procesdenken en -handelen (HGW);
- helder in kaart gebrachte ondersteuningsbehoefte onderwijs en zorg;
- relevante onderzoeksinformatie (handelingsgerichte diagnostiek is alleen dan nodig wanneer een nadere specificatie van de ondersteuningsbehoefte gewenst is en de noodzakelijke onderzoeksinformatie daartoe ontbreekt);
- de SchoolOndersteuningsProfielen (SOP) van de betrokken scholen;
- de procesvoorwaarden in de opschalingsprocedure vanaf zorgniveau 1 t/m 5.

### 4.3 MDO en Trajectbegeleiding

De status van het MDO is ter principale oordeelsvormend. Deelnemers aan het MDO zijn bevoegd om bindende afspraken te maken zonder last of ruggespraak.

De Trajectbegeleider initieert het MDO en is hiervan voorzitter. De trajectbegeleider ondersteunt en bewaakt het werkproces, zowel procedureel als inhoudelijk (niet zijnde Deskundig Adviseur). De trajectbegeleider informeert, communiceert, adviseert, confronteert en medieert binnen de uitgezette kaders en vervult een cruciale rol in het monitoren van de ankerpunten basis-ondersteuning per aanvraag TLV t.b.v. collectieve evaluatie in het samenwerkingsverband.

Vaste deelnemers aan het MDO zijn: school van herkomst, school van plaatsing, ouders en trajectbegeleider. Daarnaast kunnen samenwerkingspartners uit het knooppunt of andere deskundigen deelnemen aan een MDO in het kader van borging van een integrale aanpak onderwijs-jeugdhulpverlening of ter ontsluiting van zorg in de school.

### 4.4 MDO-oordeel Toelaatbaarheid

Het oordeel van het MDO met betrekking tot toelaatbaarheid tot niveau 5 bevat: looptijd, schoolsoort, doelen van plaatsing, perspectief van terugplaatsing, uitstroomprofiel en noodzaak leerlingenvervoer.





#### 4.5 Deskundigenadvies (DA)

Het is een wettelijke verplichting dat deskundigen het samenwerkingsverband adviseren over de toelaatbaarheid van leerlingen tot het S(B)O. Deze deskundigen zijn in ieder geval een orthopedagoog of psycholoog en afhankelijk van de ondersteuningsvraag van de leerling tenminste een tweede deskundige, te weten een kinder- of jeugdpsycholoog, een pedagoog, een kinderpsychiater, een maatschappelijk werker of een arts. Voor het overige zijn geen voorschriften voor inrichting of positionering in de wetgeving opgenomen.

1<sup>e</sup> DA: een door het samenwerkingsverband aangewezen onafhankelijk extern deskundig psycholoog/orthopedagoog.

2<sup>e</sup> DA: een deskundige die in het (voor)traject betrokken is vanuit een school/bestuur/externe instantie.

#### 4.6 Toelaatbaarheidsverklaring (TLV)

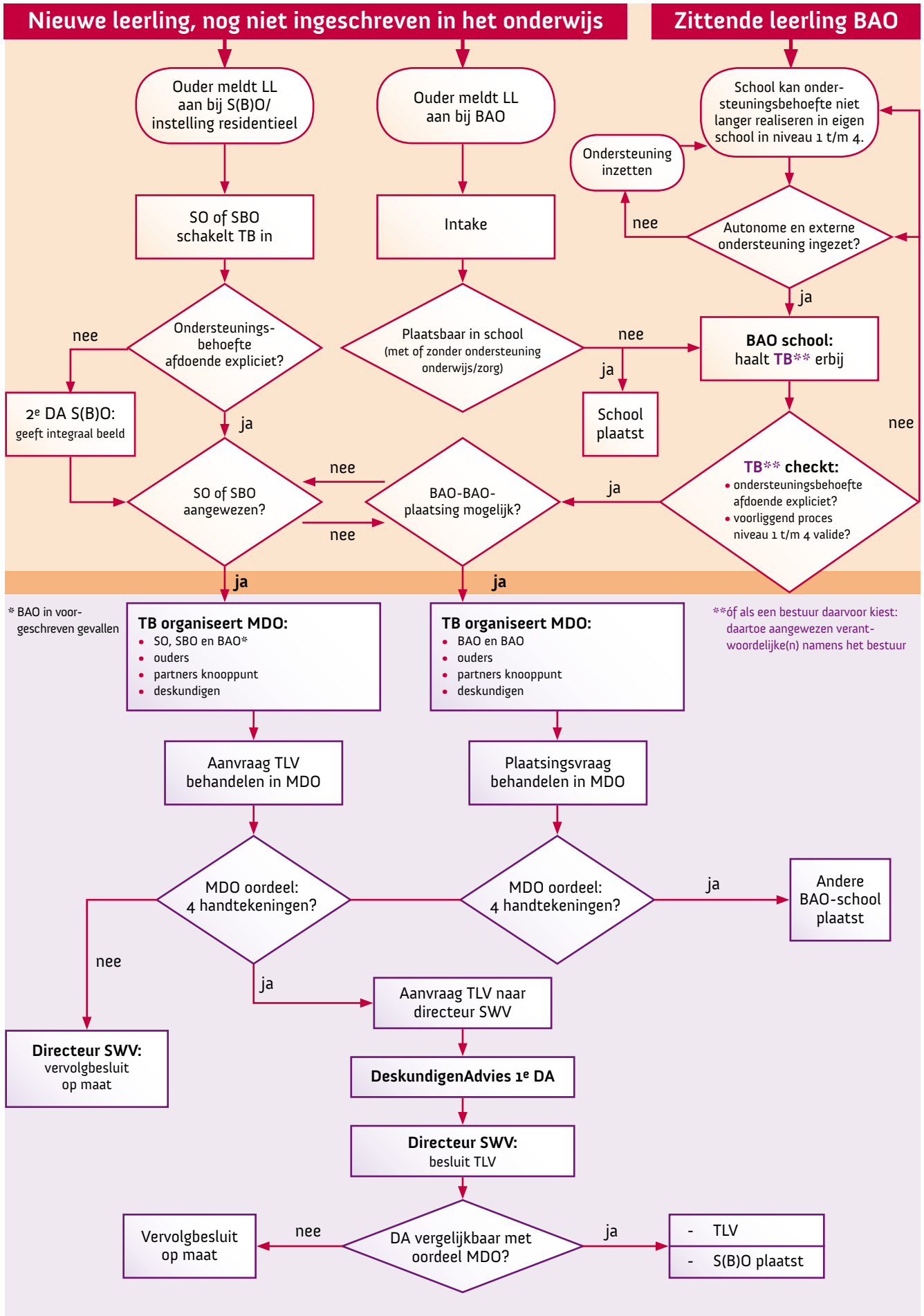
De TLV moet voldoen aan een aantal wettelijke en formele eisen.

De directeur van het samenwerkingsverband geeft een TLV af nadat een aantal processtappen zijn doorlopen volgens de gemaakte afspraken, op basis van:

1. Oordeel en vereiste instemmingen vanuit het MDO
2. Advies Trajectbegeleiding (TB) inzake validiteit proces en aanvraag
3. Het deskundigenadvies (DA)

*Proces is schematisch weergegeven op volgende pagina.*

# AANVRAAG TLV voor S(B)O



## 4.7 Looptijd en schoolsoort

De scholen hebben doelgroep en aanbod beschreven in hun Schoolondersteuningsprofiel. Dit profiel is leidend voor het zoeken van een school die kan voorzien in de ondersteuningsbehoeften van de leerling.

| LEERLINGKENMERKEN  | LOOPTIJD TLV (1)      | INSTEMMING IS VEREIST VAN  |
|--|-----------------------|--|
| <b>EMB-LEERLINGEN:</b><br>Laag ontwikkelingsperspectief t.g.v. een ernstige verstandelijke beperking (IQ < 35), vaak met moeilijk te 'lezen' gedrag en ernstige sensomotorische problematiek. Ontwikkelingsleeftijd max. 24 maanden, waarbij de kalenderleeftijd ver boven de ontwikkelingsleeftijd ligt. Plaatsing in lichtere vormen van ondersteuning wordt uitgesloten geacht. | Loopbaan PO *         | <ul style="list-style-type: none"> <li>• S(B)O-school (2)</li> <li>• Ouders</li> </ul>   |
| <b>OVERIGE LEERLINGEN:</b><br>Looptijdbepaling moet in relatie staan tot de afweging: is terugplaatsing naar een lichtere vorm van ondersteuning een reële optie?  | Maatwerk en maximaal: |  |
| <b>Nee:</b> Plaatsing in lichtere vormen van ondersteuning lijkt niet aangewezen: in de aanvraag onderbouwen o.b.v. het OPP en andere relevante informatie. Leerlingen met een IQ < 55.  | 4 jaar *              | <ul style="list-style-type: none"> <li>• S(B)O-school (2)</li> <li>• Ouders</li> </ul>   |
| <b>Ja:</b> Plaatsing in lichtere vormen van ondersteuning is een reële optie: looptijd onderbouwd bepalen en in de aanvraag TLV vastleggen wat het S(B)O gaat ondernemen om dit te realiseren.   | 4 jaar *              | <ul style="list-style-type: none"> <li>• S(B)O-school (2)</li> <li>• BAO-school (3) in postcode woonplaats LL</li> <li>• Ouders</li> </ul> |
| <b>?</b> Rond plaatsing in lichtere vormen van ondersteuning bestaan twijfels of ontbreekt de nodige informatie: twijfel/onduidelijkheid onderbouwen in de aanvraag TLV en de looptijd bepalen op basis van de tijd die het verhelderingsproces vraagt.  | 2 jaar *              | <ul style="list-style-type: none"> <li>• Ouders</li> </ul>   |

- \* Maximaal tot en met het schooljaar waarin de leerling de leeftijd van 12 jaar bereikt.  
 Leerlingen stromen in principe door naar het VO op de leeftijd van 12 jaar, tenzij:
- realiseren hoger uitstroomprofiel een reële optie is o.b.v. dossieranalyse en evt. onderzoek
  - sociaalemotionele ontwikkeling en/of omgevingsfactoren contra-indicatief zijn.

- Wettelijk voorschrift: TLV SO: looptijd is minimaal schooljaar van afgifte + 1. Datum afloop is altijd 31-07.  
 TLV SBO: geen voorschrift minimale looptijd.
- Bedoeld wordt: de S(B)O-school die plaatst.
- BAO-school volgens postcode woonplaats LL i.g.v. rechtstreekse aanmelding bij S(B)O.  
 Indien aanmelding bij BAO-school: handtekening van deze school.

## 4.8 Categorie SO

Met de komst van passend onderwijs zijn de wettelijk voorgeschreven criteria voor het toekennen van de onderscheiden bekostigingscategorieën SO vervallen. Het samenwerkingsverband stelt hiertoe eigen beleid op.

De opgedane ervaringen in de afgelopen schooljaren en zich ontwikkelende inzichten rond de afbakening onderwijs en zorg bieden bouwstenen om stapsgewijze nieuw beleid te ontwikkelen en te migreren van de voormalige categorie-indeling op basis van enkel criteria m.b.t. leerlingkenmerken naar een toewijzing op basis van de ondersteuningsbehoefte en daarbinnen het onderscheid tussen *onderwijs*ondersteuningsbehoefte en *zorg*ondersteuningsbehoefte.

### Gewijzigde context

#### Omvang budget samenwerkingsverband voor categorie SO 1, 2 en 3

Hierin maakt de wetgever geen onderscheid. Het samenwerkingsverband ontvangt één budget voor zware zorg (SO), zonder voorgeschreven wettelijk kader voor het onderscheid tussen de categorieën.

#### Intensiteit onderwijsondersteuning

Het onderscheid in intensiteit van de behoefte aan onderwijsondersteuning voor de diverse doelgroepen SO is moeilijk te duiden. De historisch gegroeide bekostigingsverschillen ontberen mogelijk de actuele validiteit en zijn in overwegende mate gebaseerd op de intensiteit van zorgondersteuning i.p.v. onderwijsondersteuning.

#### Zorgondersteuning vanuit de WLZ

Voor de leerlingen met een zware meervoudige lichamelijke en verstandelijke beperking die 24 uur per dag en levenslang een ondersteuningsbehoefte hebben, is een aanvullend beroep op WLZ aangewezen voor zorg in de school. Hierbij is van belang dat het onderwijs voor toepassing van de WLZ wettelijke niet meer gezien wordt als voorliggende voorziening en dat de beschikbaarheid van ondersteuning voor inzet binnen de school vanuit de WLZ aanzienlijk is verruimd vanaf 1-1-2015. Voorbeeld: Inzet van een verpleegkundige is vanuit de WLZ financierbaar.

#### Zorgondersteuning vanuit de JW/ZVW

Is voor leerlingen (niet vallend onder de WLZ) meer ondersteuning in de school nodig dan enkel de onderwijsondersteuning, dan is een aanvullend beroep op Jeugdwet en Zorgverzekeringswet mogelijk en aangewezen.

### Vaststellen categorie SO:

1. Uitgangspunt is doelgroepfinanciering;
2. Onderwijsondersteuning in combinatie met inzet vanuit JW, ZVW en WLZ voor zorgondersteuning;
3. Het geleidelijk\* in de tijd vrijvallend budget wordt ge(re)alloceerd ten behoeve van onderwijs-zorg-arrangementen. Gerelateerd aan de regionale onderwijsvisie PO Zuid-Limburg wordt het van jaar tot jaar vrijvallend budget toebedeeld aan de flexibele voorziening SO/SBO per samenwerkingsverband en aan de bovenregionale voorziening SO in de verhouding 75% en 25%. Daarmee krijgen de 4 voorzieningen in Zuid-Limburg een relatief vergelijkbaar aandeel in het vrijvallend budget. Het plafond voor het vrijvallend budget wordt bepaald door en gelieerd aan de ontwikkeling van het landelijk deelnamepercentage SO categorie 2 en 3.

\* Lopende TLV 's blijven gelden. Bij herbeoordeling zijn de nieuwe regels van kracht.

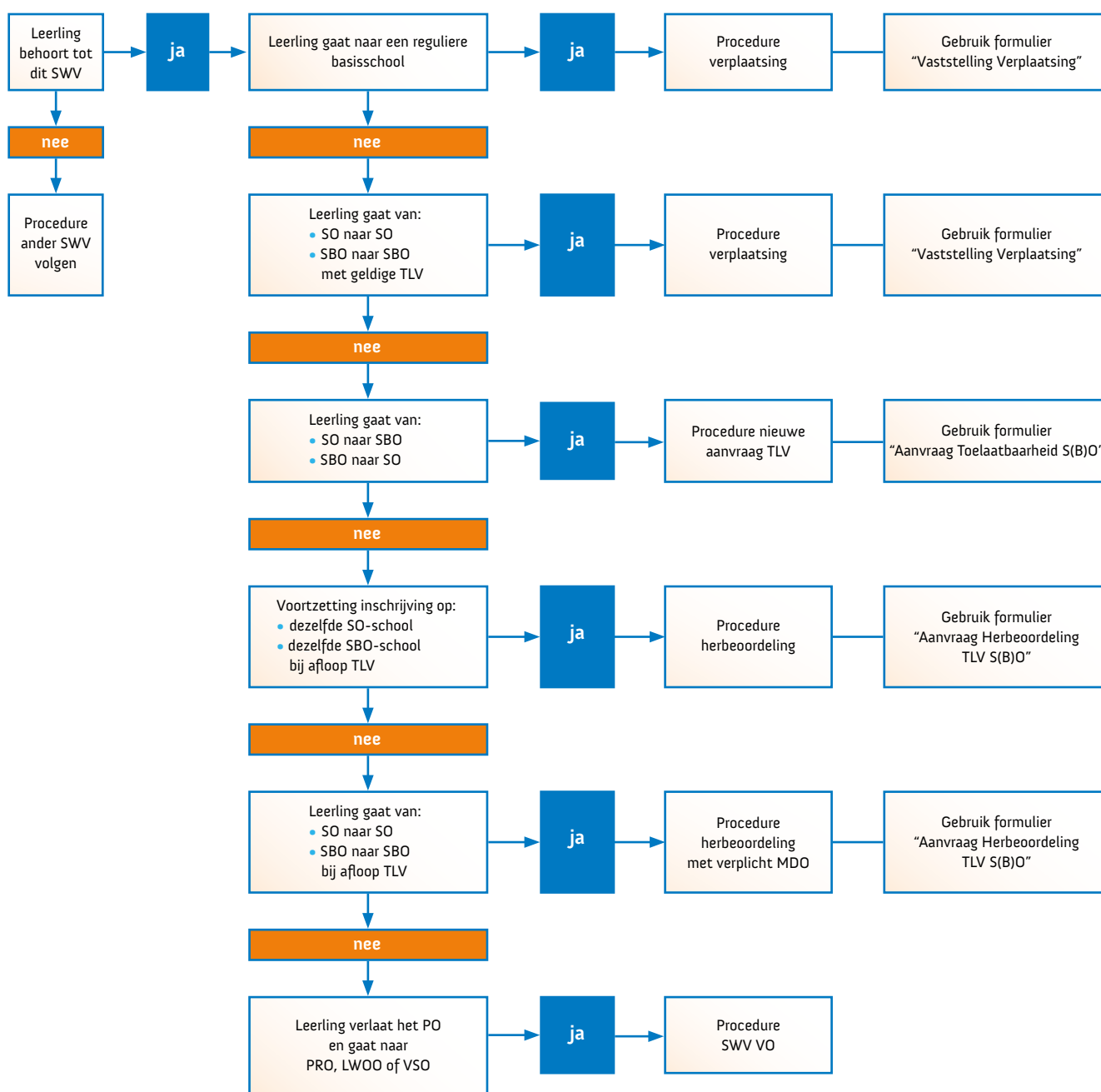
## 5 Herbeoordeling en Verplaatsing niveau 5

Het is de wettelijke taak van het samenwerkingsverband om de procedure en het beleid met betrekking tot terugplaatsing en herbeoordeling vast te stellen. Het samenwerkingsverband heeft veel vrijheid en ruimte om dit vorm te geven. Het beleid van het samenwerkingsverband is gericht op bevordering van verplaatsing naar (voorafgaande) lichtere vormen van ondersteuning, waarbij het OPP een belangrijke rol speelt.

Verplaatsing kan tussentijds of bij afloop van een TLV aan de orde zijn.

Als de einddatum van een TLV is verstreken, moet er verplicht een hernieuwde formele afweging worden gemaakt. Bij afloop van de TLV vervalt het "verblijfsrecht" van de leerling op de S(B)O-school.

De procedure bij tussentijdse verplaatsing of aflopende TLV schematisch:



## 5.1 Algemene uitgangspunten bij herbeoordeling en terugplaatsing:

### De gewenste cultuur

- Denken in opties van (terugkeer naar) lichtere vormen van ondersteuning moet gemeengoed worden, bij S(B)O en BAO.
- In het MDO worden de doelen van plaatsing vastgelegd en het perspectief op terugplaatsing.
- Gedurende plaatsing in SBO of SO is de focus gericht op het scheppen van de randvoorwaarden voor verantwoorde terugplaatsing naar het basisonderwijs of verplaatsing van zware naar lichtere voorzieningen.
- Voor leerlingen waarvan niet op voorhand duidelijk is dat ze de hele PO-schoolloopbaan gebruik maken van SBO of SO (zie vaststellen looptijd) wordt gewerkt met (kort)tijdelijke TLV 's.
- Onderbouwing van de keuze na afloop van de TLV vindt plaats o.b.v. het ontwikkelingsperspectief, de fase in de schoolloopbaan, procesdenken en -handelen (HGW en HGA), ondersteuningsvraag en schoolondersteuningsprofielen.
- Onderbouwing van de keuze na afloop van de TLV vindt plaats o.b.v.:
  - realisatie van de bij plaatsing bepaalde doelen in het kader van terugplaatsing.
  - het ontwikkelingsperspectief, de fase in de schoolloopbaan, procesdenken en -handelen (HGW en HGA), ondersteuningsvraag en schoolondersteuningsprofielen.

## 5.2 Wat is hiervoor nodig - de structuur die de gewenste cultuur dient

- Gerichte en structurele dialoog, afstemming en samenwerking tussen BAO-SBO-SO is noodzakelijk, evenals open dialoog en verkenning van ondersteuningsmogelijkheden.
- Vooringenomenheid moet waar nodig worden vervangen door een reëel beeld van elkaars (on)mogelijkheden, waarbij:
  - Scholen moeten aangeven wat ze nodig hebben om passende terugplaatsingen te realiseren.
  - Bij het plaatsen van leerlingen in lichtere vormen van zorg is niet alleen het S(B)O aan zet, maar hebben ook de ontvangende (reguliere) scholen en ouders een belangrijke wederkerige rol en stem.
  - Doorlopende lijnen in aanpak vanaf niveau 1 t/m 5; terugkoppeling, uitwisseling en reflectie op de aanpak over en weer zijn essentieel.
- (Vormen van) Flexibele ondersteuning zijn nodig om passende terugplaatsingen te realiseren, per school of in een combinatie van scholen.
- Het doorbreken van belemmeringen bij BAO en S(B)O, ketenpartners en ouders als het gaat om plaatsing in lichtere vormen van ondersteuning.
- Het doorbreken van belemmeringen bij het realiseren van leeftijdsadequate doorstroom naar het VO.

## 5.3 Procedure herbeoordeling bij afloop TLV

- Voor de herbeoordelingen geldt een compact aanvraagformulier "Aanvraag herbeoordeling TLV S(B)O", dat mede de positie en inbreng van de ouders borgt in dit formele traject.
- TB en DA kijken samen naar de informatie die aangeleverd wordt en plannen bespreekdag(en) met de school. Als een formeel MDO noodzakelijk geacht wordt om gegronde redenen, dan wordt dit belegd.
- Op basis van deze verzamelde informatie geeft DA een oordeel over de zienswijze van de school.
  - Indien DA de zienswijze van de school deelt, dan wordt o.b.v. de ingediende herbeoordelingsaanvraag een TLV verstrekt. Het door school en ouders ondertekende formulier vervangt het MDO.
  - Indien DA de zienswijze van de school niet deelt, zal de TB-er aanwezig zijn bij het OPP-gesprek met de ouders. Dat gesprek moet gezien worden als het MDO. Het thema terugkeer naar een lichtere vorm van ondersteuning is onderwerp van gesprek in de evaluatie van het OPP met de ouders.
- Een MDO wordt altijd belegd als er sprake is van een verplaatsing van school naar school.

## 6 Onderinstroom, Uitstroom, Doorstroom

Het uitgangspunt bij schakelmomenten primair onderwijs is dat een leerling instroomt op vierjarige leeftijd en doorstroomt naar het V(S)O op twaalfjarige leeftijd, tenzij anders op basis van beredeneerde afwijking. Het meest natuurlijke schakelmoment is bij de wisseling van het schooljaar, maar ook tussentijdse overgangen zijn mogelijk. En dat in doorgaande lijnen en met warme overdracht.

### 6.1 Onderinstroom

Kengetallen wijzen uit dat gemiddeld een aanzienlijk deel van de leerlingen rechtstreeks - veelal vanuit het zorgcircuit (KDC, MKD, revalidatie, etc.) - toestroomt naar niveau 5, zonder het basisonderwijs bezocht te hebben.

**Voor kinderen die geplaatst zijn bij MKD/KDC/andere zorginstellingen is het noodzakelijk dat:**

- Geen schooladvies verstrekt wordt aan ouders zonder afstemming met trajectbegeleiding samenwerkingsverband.
- Als de leerling 3 jaar en 6 maanden is (of bij instroom van een ouder kind in MKD/KDC per ommekeer), wordt contact gezocht met de trajectbegeleider.
- De trajectbegeleider stemt met KDC/MKD af:
  - Wat zijn de ondersteuningsbehoeften van het kind?
  - Wat is (op basis van de ondersteuningsbehoeften) de passende onderwijsvoorziening voor het kind (regulier/SBO/SO)?
- Als de passende onderwijsvoorziening basisonderwijs is, begeleidt de trajectbegeleider de ouder bij aanmelding van het kind bij de basisschool thuisnabij (of basisschool van voorkeur ouders of passende basisschool). Indien het kind nog ondersteuningsbehoeften heeft in het kader van de Jeugdwet, WLZ of ZVW (individuele begeleiding, persoonlijke verzorging, verpleging,) wordt via het knooppunt zorgondersteuning ontsloten, waarbij de ouder de formele aanvrager is.
- Als de passende onderwijsvoorziening S(B)O is, start de trajectbegeleider de TLV-route conform de gebruikelijke werkwijze (zie hoofdstuk IV). Ook hierbij geldt dat indien het kind nog ondersteuningsbehoeften heeft in het kader van de Jeugdwet, WLZ of ZVW (persoonlijke begeleiding, persoonlijke verzorging, medische handelingen, etc.) ontsluiting via het knooppunt aan de orde is.
- Als de ondersteuningsbehoefte nog niet duidelijk is, kan het verblijf van het kind op KDC of MKD verlengd worden.
  - Mogelijkheden verkennen om kind in te schrijven in onderwijsvoorziening (regulier/SO/SBO) waarbij afspraken gemaakt worden om in een korttijdig intensief traject de ondersteuningsbehoeften van het kind te onderzoeken met het oog op plaatsing in de best passende onderwijsvoorziening in de lichtst mogelijke vorm van zorg (financieringsmogelijkheden bespreken via onderwijs/gemeente (jeugdwet).
  - Met Leerplicht wordt afgesproken dat kinderen die verlengd op MKD/KDC verblijven of op een latere leeftijd (al dan niet vanuit een inschrijving in het onderwijs) aangemeld worden bij MKD/KDC niet automatisch een vrijstelling van onderwijs krijgen zonder voorafgaande afstemming met het samenwerkingsverband.

*Knelpunten die nog oplossing behoeven:*

- Ondersteuningsbehoeften onderwijs moeten in kaart gebracht worden door MKD/KDC/IVH/etc.
- Voorkomen dat MKD/KDC-plaatsing afloopt voor het bereiken van de vierjarige leeftijd, dan wel afstemming over de invulling van de overbruggingsperiode.

### 6.2 Uitstroom naar VO

Vroegtijdige afstemming met het VO moet plaatsvinden in het kader van de doorgaande lijn en de warme overdracht PO-VO. Hierin zijn twee lijnen te onderscheiden:

#### 1. Leerlingen in de basisondersteuning

Over leerlingen in de basisondersteuning maken schoolbesturen afspraken met het samenwerkingsverband VO en de schoolbesturen in het VO in het kader van warme overdracht en doorgaande lijn.

#### 2. Leerlingen in de extra ondersteuning

Over leerlingen in de extra ondersteuning zijn door het Samenwerkingsverband PO afspraken gemaakt in het kader van warme overdracht en doorgaande lijn. Deze afspraken zijn opgenomen in de [bijlage](#).

## 6.3 Doorstroom

### Algemeen

Onder doorstroom vallen in principe alle verplaatsingen van leerlingen van de ene naar de andere school in het primair onderwijs, zonder dat een aanvraag of herbeoordeling TLV aan de orde is. Hierbij geldt ten allen tijde de zorgplicht.

#### Basale werkafpraak

In het kader van warme overdracht wordt minimaal een RTG georganiseerd, indien nodig een MDO en wordt het formulier "Vaststelling Verplaatsing" gehanteerd. Het verplaatsingsformulier wordt toegezonden aan de trajectbegeleider t.b.v. monitoring binnen het samenwerkingsverband.

## 6.4 Residentieel

De doorstroom die samen hangt met de combinatie van behandeling JGGZ en onderwijs neemt hierin een bijzondere plaats in. Het betreft de zogenaamde plaatsing residentieel.

### Wettelijke Context

Onder het bekostigingssysteem via het samenwerkingsverband vallen ook leerlingen die gedurende een bepaalde periode verblijven in een residentiële instelling en ingeschreven worden op een school voor (V)SO waar de instelling mee samenwerkt op basis van een overeenkomst. Dat kan bijvoorbeeld een instelling voor (open) jeugdzorg of geestelijke gezondheidszorg zijn. Voor deze leerlingen geldt dat zij niet dezelfde procedure van aanmelding tot toelating doorlopen als de andere leerlingen in het funderend onderwijs en in het (voortgezet) speciaal onderwijs in cluster 3 en 4 voor wie de zorgplicht geldt. Zij worden op de school geplaatst die aan de residentiële instelling is verbonden zonder de procedure van het verkrijgen van een toelaatbaarheidsverklaring te hebben doorlopen. De zorgindicatie is in deze situaties leidend. Onderwijs moet dan gelijk kunnen worden aangeboden. De toelaatbaarheid geldt zolang de leerling op de residentiële instelling is geplaatst. Indien de leerling ook daarna is aangewezen op het v(s)o, moet een toelaatbaarheidsverklaring worden aangevraagd.

### Uitvoeringspraktijk

In de praktijk wordt plaatsing residentieel niet alleen toegepast als leerlingen 24 uur verblijven in een instelling, maar ook als leerlingen partieel (bijvoorbeeld overdag) aangewezen zijn op intensieve behandeling in een instelling voor (open) jeugdzorg of geestelijke gezondheidszorg; de zogenaamde semi-residentiële plaatsing.

In totaliteit gaat het om een wisselend aantal leerlingen dat via deze route bekostigd wordt door het samenwerkingsverband. Er is sprake van een automatische één-op-één-koppeling van inschrijving bij betreffende SO-school aan behandeling in betreffende zorginstelling o.b.v. een zorgindicatie, zonder dat formeel een TLV vereist is.

Deze plaatsingen kennen verschillende looptijden, van kort tijdelijk tot langdurig(er) aard.

Voor deze leerlingen is er sprake van een onderwijs-zorg-combinatie, met een bijpassende bekostiging aan zowel de zijde van het onderwijs als de zijde van de zorg.

Een aantal scholen, voor onze regio (onder andere Buitenhof, Xaverius, De Pyler, IVOO), hebben een overeenkomst gesloten met een instelling voor (open) jeugdzorg of geestelijke gezondheidszorg (bijv. Mondriaan, Xonar, Zuyderland) ten behoeve van plaatsbekostigde leerlingen.

In het samenwerkingsverband moeten in het kader van eigenaarschap en het stokje vasthouden aanvullende afspraken worden gemaakt rond een aantal facetten:

1. doorlopende ontwikkelingslijnen voor de leerling
2. communicatie en procedure m.b.t. plaatsing en verplaatsing
3. vorm geven van passend en dekkend aanbod voor de combinatie onderwijs-zorg-behandeling

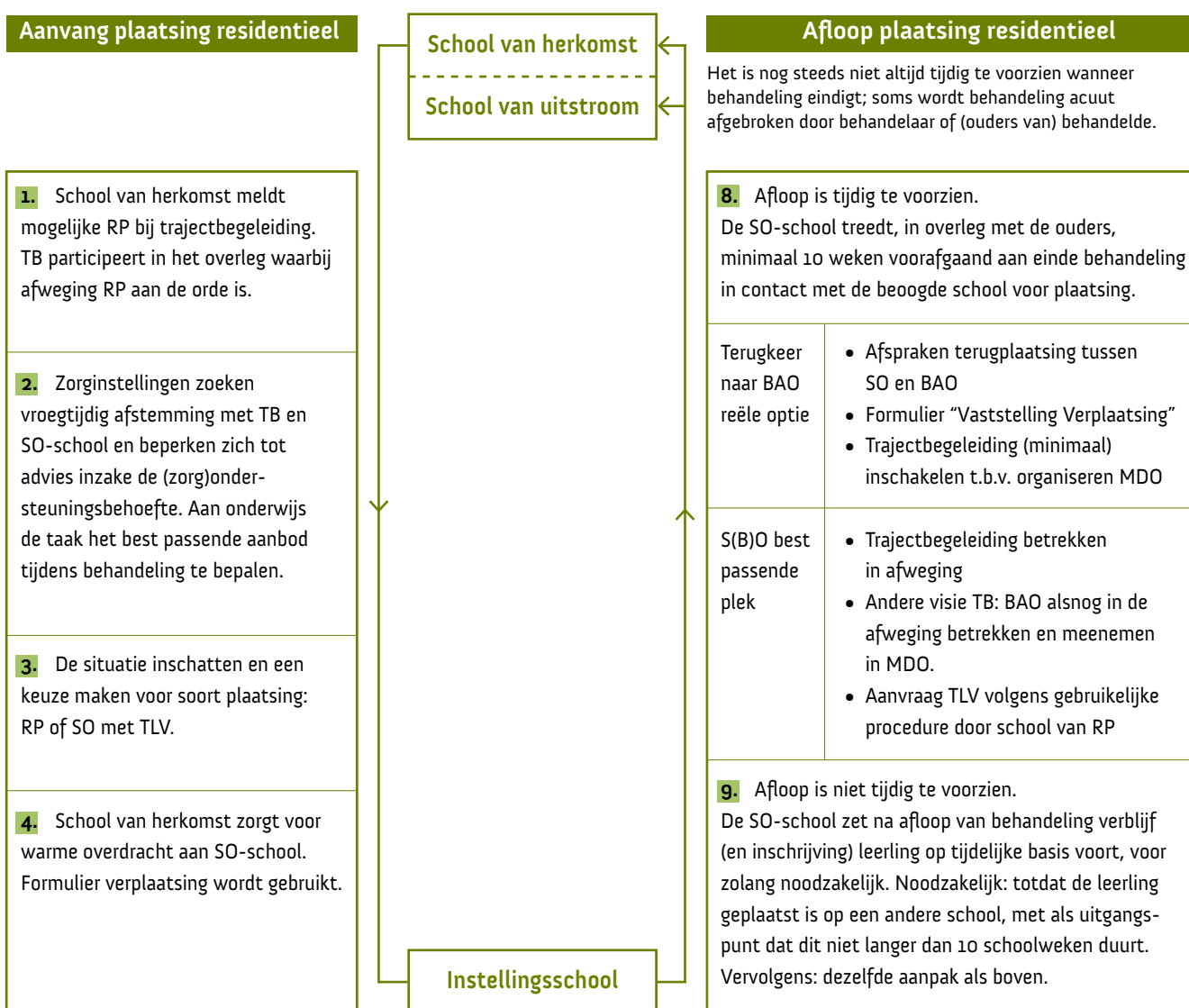


## Behandeling met voortgezet verblijf op de school van herkomst/inschrijving

De optie om behandeling door een zorginstelling te combineren met voortgezet (deeltijd)verblijf in de school van herkomst - en in principe ook beoogde school van terugplaatsing - moet op zijn minst per situatie worden overwogen. Hierbij speelt de intensiteit van noodzakelijke afstemming en samenwerking tussen behandeling en onderwijs, gerelateerd aan de gestelde doelen en beoogde resultaten een belangrijke rol.

### Mogelijke situaties bij plaatsing residentieel

|    | Vervolgperspectief  | Verwachte looptijd | Behandeling obv | Onderwijsplaats                     | Formulier    |
|----|---------------------|--------------------|-----------------|-------------------------------------|--------------|
| 1. | Nog niet te bepalen | tot 12 maanden     | JW/ZVW          | Leerling residentieel plaatsen (RP) | Verplaatsing |
| 2. | (V)SO               | > 12 maanden       | JW/ZVW          | Leerling plaatsen in SO             | Aanvraag TLV |



### Tijdens plaatsing residentieel

|    |  |
|----|--|
| 5. | Terugkeer naar de school van herkomst is het uitgangspunt.   |
| 6. | Voorzien in structureel contact tussen de school van herkomst/ (tevens) beoogde school voor terugkeer en de SO-school. De leerling participeert in activiteiten op de school van herkomst. |
| 7. | De SO-school levert conform format 3 keer per jaar (1-10, 1-2, 1-6) een overzicht aan het samenwerkingsverband van de leerlingen RP.   |

## 7 Extra ondersteuning voor leerlingen met Epilepsie en voor zieke leerlingen

Leerlingen met epilepsie en aanverwante neurologische stoornissen kunnen, als er sprake is van specifieke onderwijsbehoeften, rekenen op ondersteuning vanuit het LWOE (Landelijk Werkverband Onderwijs en Epilepsie), gevormd door de ambulante diensten van de twee Nederlandse epilepsiescholen 'De Berkenschutse' in Heeze en 'De Waterlelie' in Cruquius. Het LWOE biedt ondersteuning aan leerlingen met epilepsie in het basisonderwijs en het S(B)O. Na aanmelding bij het LWOE door ouders, arts, school of samenwerkingsverband volgt directe, preventieve betrokkenheid door een onderwijskundig begeleider van het LWOE. Indien meer intensieve ondersteuning nodig is, wordt de ondersteuningsbehoefte en het begeleidingsarrangement voor de betreffende leerling vastgesteld.

**Epilepsie** → Aanmelding : rechtstreeks via [www.lwoe.nl](http://www.lwoe.nl)

Zorgdragen voor continuïteit in onderwijs tijdens ziekte is een verantwoordelijkheid van de school waar de leerling is ingeschreven. Voor informatie over en begeleiding bij het inrichten van dit proces kan een beroep gedaan worden op Onderwijsondersteuning Zieke Leerlingen (OZL), afdeling Midden- en Zuid-Limburg.

**Zieke leerlingen** → Aanmelding : rechtstreeks via [www.ozl.nu/midden-en-zuid-limburg](http://www.ozl.nu/midden-en-zuid-limburg)  
→ Informatie: [www.ziezon.nl](http://www.ziezon.nl)

## 8 Extra ondersteuning door en toelaatbaarheid tot SO cluster 1

Visio verzorgt onderwijs en ambulante begeleiding voor deze hele kleine en zeer specifieke doelgroep. Cluster 1 maakt geen deel uit van de samenwerkingsverbanden, maar is landelijk georganiseerd ten behoeve van het bieden van dekkend aanbod. Het aanbod bestaat uit diverse arrangementen.

### Cluster 1 voorziet in:

- Toekenning van aanvullende bekostiging voor basisscholen waaraan een leerling met een visuele beperking is ingeschreven die begeleiding ontvangt vanuit cluster 1.
- Ondersteuning: ambulante (onderwijskundige) begeleiding voor leerlingen die thuis nabij onderwijs genieten in niveau 1 t/m 5.
- Consultatie, Advies en Expertise-overdracht.
- Plaatsing in cluster 1 voor leerlingen met een meervoudige beperking.

De Commissie van Onderzoek van cluster 1 neemt een besluit over de ondersteuningsbehoefte van de leerling en het daaraan te verbinden arrangement. Het arrangement bepaalt tevens de hoogte van de aanvullende bekostiging voor de basisschool.

### De toeleiding naar extra ondersteuning vanuit of plaatsing in cluster 1 verloopt:

- Volgens de landelijke specifieke regels van cluster 1.
  - Via melding bij het Cliëntservicebureau van Visio: [www.visio.org](http://www.visio.org)
  - Door ouders (i.s.m. school van plaatsing) rechtstreeks, zonder tussenkomst van het samenwerkingsverband.
- Er is daarnaast een vaste contactpersoon per regio.

## 9 Extra ondersteuning door en toelaatbaarheid tot SO cluster 2

### 9.1 Plaatsing in of ondersteuning vanuit cluster 2

Voor alle leerlingen met een auditieve en/of communicatieve beperking - doof, slechthorend en/of taalontwikkelingsstoornis (TOS) - wil cluster 2 aansluiten bij het zorgniveau van de reguliere scholen binnen het samenwerkingsverband.

Indien de onderwijsbehoefte van deze leerlingen de zorgplichtmogelijkheden van de scholen binnen het samenwerkingsverband overstijgt wil cluster 2, in dialoog met elkaar, maatwerk bieden in de vorm van een passend onderwijs arrangement.

#### **De toeleiding naar extra ondersteuning vanuit of plaatsing in cluster 2 verloopt:**

- Volgens de landelijke specifieke regels van cluster 2.
- Via aanmeldpunt cluster 2 van Mgr. Hanssen in Hoensbroek: [aanmeldpuntcluster2@mgrhanssen.nl](mailto:aanmeldpuntcluster2@mgrhanssen.nl)
- Door scholen/besturen rechtstreeks, zonder tussenkomst van het samenwerkingsverband.

Mgr. Hanssen maakt onderdeel uit van de Stichting Vitus Zuid, een instelling onderwijs en begeleiding voor cluster 2. Er is overleg tussen het samenwerkingsverband en Mgr. Hanssen ter afstemming op hoofdlijnen.

### 9.2 Het aanbod van cluster 2

*Informatie en aanvraag via bovengenoemd aanmeldpunt.*

#### **Consultatie en Advies**

Wanneer de schoolinterne zorg ontoereikend is en vragen rondom een vermoeden van cluster 2 problematiek niet beantwoord kunnen worden, kan een aanvraag worden gedaan voor een traject Consultatie en Advies. Het traject wordt bekostigd door cluster 2. Het invullen van een signaleringsinstrument ten aanzien van de vermoede cluster 2-problematiek gaat hier aan vooraf.

#### **Ondersteuning**

Wanneer blijkt dat de school binnen niveau 4 ondersteuning van cluster 2 nodig heeft om aan haar zorgplicht te voldoen, wordt een toeleidingstraject naar extra onderwijsondersteuning aangevraagd bij een aanmeldpunt van de instelling. De voor handen zijnde informatie en onderzoeksgegevens worden hiervoor beschikbaar gesteld.

De kosten van de extra onderwijsondersteuning komen ten laste van het cluster 2 budget.

#### **Expertise-overdracht**

De instelling is de scholen binnen het samenwerkingsverband van dienst bij het vergroten van de cluster 2 expertise. De scholen kunnen daarvoor gebruik maken van het begeleidings- en scholingsaanbod op maat. De kosten van deze dienstverlening worden in overleg op basis van een offerte vastgesteld.

#### **Plaatsing in cluster 2 SO/VSO**

Wanneer blijkt dat de school binnen niveau 1 t/m 4 niet aan haar zorgplicht kan voldoen, wordt een toeleidingstraject naar plaatsing op een cluster 2 lesplaats (SO/VSO school) aangevraagd bij een aanmeldpunt van de instelling. De informatie en onderzoeksgegevens van de schoolinterne en schoolnabije zorg worden hiervoor beschikbaar gesteld.

### 9.3 Terugplaatsing vanuit cluster 2 naar een school binnen het samenwerkingsverband

De Mgr. Hanssen committeert zich aan de werkwijze van de samenwerkingsverbanden PO Zuid Limburg: MDO of verplaatsingsgesprek met alle betrokkenen aangaan en aansluiten bij de gebruikelijke (digitale) overdracht van gegevens.

Mgr. Hanssen heeft per samenwerkingsverband een vaste trajectbegeleider als contactpersoon.

#### Specifieke afspraken procesgang

- Mgr. Hanssen verstrekt tijdig in het schooljaar per samenwerkingsverband een overzicht van alle leerlingen die voor verplaatsing in aanmerking komen per 1 augustus opvolgend.
- Voorafgaand aan het adviesgesprek met ouders wordt de trajectbegeleider geconsulteerd.
- Plaatsing in S(B)O is aangewezen:
  - In dat geval wordt altijd de trajectbegeleider ingeschakeld, omdat een TLV nodig is.
  - Na het gesprek tussen vertegenwoordiger(s) van de Commissie Leerlingen Zorg en de trajectbegeleider wordt de "Aanvraag Toelaatbaarheid S(B)O" door Mgr. Hanssen ingevuld en gecompleteerd met de noodzakelijke bijlagen. De trajectbegeleiding legt contact met de S(B)O-school van keuze/met het best passende aanbod en plant het MDO in.
- Plaatsing in BAO is aangewezen:
  - Mgr. Hanssen vult het verplaatsingsformulier in, gecompleteerd met de noodzakelijke bijlagen. Mgr. Hanssen legt samen met de ouders contact met de basisschool van keuze/met het best passende aanbod en plant het verplaatsingsgesprek in. Op het verplaatsingsformulier worden de algemene gegevens (NAW, ondertekening) vermeld; bijlagen (oa: jaaradvies/evaluatie OPP, uitdraai CITO / OVMJK, ter zake doende verslagen) voorzien in de inhoudelijke onderbouwing. Dit geheel is tevens het overdrachtdossier.
  - Wanneer terugplaatsing naar een basisschool moeizaam verloopt kan cluster 2 ook terugvallen op bemiddeling via de trajectbegeleiding.
- In het MDO of in het verplaatsingsgesprek met een basisschool wordt Mgr. Hanssen vertegenwoordigd worden door een medewerker van de externe dienst, die tijdens het gesprek ook het concept plan van aanpak ondersteuning vanuit cluster 2 bespreekt en aanvult met de inbreng van ouders en school. Deze medewerker is ook verantwoordelijk voor een goede overdracht van de onderwijsgegevens van deze leerling.

## Bijlagen

#### Pragmatische werkafspraken zorgplicht

#### Overgang PO-VO

#### Afbakening onderwijs en zorg: onderliggers

1. Schema 's onderwijs - zorg
2. Beleidsnotitie "Zorg en ondersteuning in en om school, een gedeelde verantwoordelijkheid"

# Zorgplicht

Zorgplicht betekent dat scholen ervoor zorgen dat iedere leerling die op hun school zit, of die zich bij hun school aanmeldt een passende onderwijsplek krijgt. In het ondersteuningsplan is de zorgplicht oa opgenomen in paragraaf 3.4 en 4.1.

Naast de wettelijke context van de zorgplicht, wordt invulling gegeven aan de zorgplicht op basis van de in het samenwerkingsverband geformuleerde waarden en normen (besturingsfilosofie). De uitgangspunten hiervan zijn:

- Solidariteit
- Subsidiariteit
- Transparantie in procedures
- Lean en mean
- Stokje blijven vasthouden (warme overdracht) op alle niveau's

In het eerste jaar passend onderwijs hebben we ervaring opgedaan met de invulling van de zorgplicht. Op basis van deze ervaringen wordt in deze notitie op de volgende manier de zorgplicht verder vorm en inhoud gegeven op basis van de wettelijke context en de uitgangspunten van de vastgestelde besturingsfilosofie.

## 1. Zorgplicht bij aanmelding

Onderscheid moet gemaakt worden tussen:

- a. Aanmelding van een leerling die (nog) geen onderwijs geniet en niet op een school is ingeschreven. Zorgplicht ligt bij de school van aanmelding (school van eerste voorkeur ouders).
- b. Aanmelding van een leerling die onderwijs geniet en op een school is ingeschreven. Er is sprake van een gedeelde zorgplicht tussen de school waarop de leerling is ingeschreven en de school waarop de leerling is aangemeld.

### Wat zegt de regelgeving over aanmelding?

1. Ouders bepalen zelf bij welke school ze hun kind aanmelden.
2. Ouders moeten hun kind minimaal 10 weken voor de gewenste inschrijfdatum schriftelijk aanmelden bij de school van hun keuze.
  - o Afhankelijk van de aanmeldingsprocedure van de school/het bestuur kan deze termijn anders worden bepaald. De minimum termijn blijft daarbij uiteraard overeind.
  - o Ouders melden hun kind aan door een aanmeld-/inschrijfformulier in te vullen dat door betreffende school/bestuur wordt gehanteerd.
3. Verwachten ze dat hun kind onderwijsondersteuning (niveau 3, 4 of 5) nodig heeft, dan geven ze dit meteen aan.
4. Ook als ouders hun kind bij meerdere scholen hebben aangemeld, moeten ze dit bij de aanmelding aangeven. In dat geval krijgt de school van eerste voorkeur de zorgplicht.
5. Na aanmelding heeft de school 6 weken de tijd om te beslissen over de toelating van de leerling. Deze periode kan eenmaal met 4 weken worden verlengd

## Wat zijn de werkafspraken binnen het Samenwerkingsverband bij aanmelding?

### ➤ Algemeen:

1. Er geen sprake van een voorgeschreven of uniform aanmeld-/inschrijfformulier vanuit het SWV. Besturen en hun scholen kunnen eigen documenten gebruiken. Deze formulieren moeten uiteraard wel voldoen aan de minimale wettelijke vereisten.
2. Het aanmeldformulier is altijd vrij toegankelijk voor ouders via de website van de school. Scholen nemen alleen een aanmelding in behandeling als deze schriftelijk door de ouder is gedaan.

➤ **Aanmelding ad a: leerling die (nog) geen onderwijs geniet**

3. Aan een verzoek tot aanmelding wordt gehoor gegeven en er wordt niet mondeling verwezen, ook bij de inschatting van noodzaak tot (extra) ondersteuning. Een aanmelding is immers nog geen toelating! Als we deze gedragsregel samen gestalte geven, combineren we vrijheid met solidariteit.
4. De school schat in – op basis van de door ouders aangeleverde informatie – of er onderwijsondersteuning nodig is vanaf niveau 3. Als de verkregen informatie daartoe aanleiding geeft, onderzoekt de school of de leerling ondersteuning nodig heeft door het organiseren van een Ronde Tafelgesprek (RTG). Hiervoor kunnen deskundigen worden uitgenodigd die de ondersteuningsvraag van de leerling in kaart brengen.
5. Als er extra ondersteuning door plaatsing bij S(B)O aan de orde is, dan hebben we daar een duidelijke route voor afgesproken die vastgelegd is het document “Ondersteuningstoewijzing en Toelaarbaarheidsverklaring”. Als een kind rechtstreeks wordt aangemeld bij S(B)O wordt direct een trajectbegeleider ingeschakeld en wordt de basisschool (thuisnabij of eerste voorkeur ouders) bij de TLV-aanvraag betrokken.

➤ **Aanmelding ad b: leerling die onderwijs geniet/is ingeschreven**

3. De school van aanmelding en de school van herkomst organiseren gezamenlijk een RTG zodat in gesprek met ouders de overplaatsing en warme overdracht gerealiseerd wordt.
4. De school van aanmelding schat in – op basis van de door ouders en school van herkomst aangeleverde informatie – of er onderwijsondersteuning nodig is vanaf niveau 3. Als de verkregen informatie daartoe aanleiding geeft, kunnen deskundigen worden uitgenodigd die de ondersteuningsvraag van de leerling in kaart kunnen brengen.
5. Als tijdens het RTG blijkt dat de school van aanmelding passend onderwijs kan bieden wordt door gebruikmaking van het overplaatsingsformulier de warme overdracht vormgegeven. Bij verplaatsing tussen dezelfde schoolsoort wordt altijd het overplaatsingsformulier gebruikt (BAO-BAO, SBO-SBO, SO-SO van dezelfde categorie). Het overplaatsingsformulier wordt toegezonden aan de trajectbegeleider tbv monitoring van het SWV.
6. Eventuele (ondersteunings)kosten verband houdende met de overgang van de zorgplicht worden tussen besturen onderling geregeld.
7. Als er extra ondersteuning door plaatsing bij SBO of SO aan de orde is, dan hebben we daar een duidelijke route voor afgesproken die vastgelegd is het document “Ondersteuningstoewijzing en Toelaarbaarheidsverklaring”. Als een kind rechtstreeks wordt aangemeld bij S(B)O wordt direct een trajectbegeleider ingeschakeld.

**2. Zorgplicht bij dreigend thuiszitten**

Van dreigend thuiszitten is sprake als een voorgenomen besluit genomen is tot schorsing/verwijdering en als er sprake is van handelingsverlegenheid van scholen. Het SWV voert thuiszittersoverleg met VSV en betreft schoolbesturen hierbij.

**Wat zijn de werkafspraken binnen het Samenwerkingsverband bij dreigend thuiszitten?**

1. Als thuiszitten dreigt als gevolg van niet tegemoet kunnen komen aan de ondersteuningsbehoefte en/of bij schorsing/verwijdering van de leerling, wordt dit altijd bij het eigen schoolbestuur en bij het samenwerkingsverband gemeld.

2. De zorgplicht houdt in dat een school een leerling pas mag uitschrijven als een andere school bereid is gevonden de leerling toe te laten. Zo wordt voorkomen dat een leerling tussen wal en schip valt.
3. De school organiseert een RTG en nodigt hiervoor scholen uit die de leerling kunnen plaatsen. Ook worden voor dit RTG in ieder geval de trajectbegeleider en het voorveld uitgenodigd (GGD/team jeugd/smw). In dit RTG worden afspraken gemaakt over de (ver)plaatsing van de leerling, het opstarten van 1k1g1p1r en/of vermelding in de verwijsindex.
4. Als uit het RTG blijkt dat een leerling niet plaatsbaar is, wordt binnen 4 weken een tweede RTG georganiseerd. Als dan blijkt dat er geen passende onderwijsvoorziening is, wordt dit gemeld bij het samenwerkingsverband.
5. Er zitten geen leerlingen thuis; in solidariteit wordt de betreffende leerling altijd (tijdelijk) op een gastschool binnen het samenwerkingsverband welkom geheten, tot het moment dat de zorgplichtige school een nieuwe passende plek gevonden heeft (maximum van 6 weken).

### 3. Zorgplicht en doorzettingsmacht

1. Als afspraken of besluitvorming over invulling van de zorgplicht stagneren of in een impasse geraken en geen enkele voorziening kan of wil een passende onderwijsplek bieden waardoor thuiszitten dreigt, dan is binnen het samenwerkingsverband de doorzettingsmacht geregeld.
2. Doorzettingsmacht betreft het proces waarmee een passende onderwijsplek afgedwongen wordt.
3. Stagnatie is in ieder geval aan de orde als binnen een termijn van 6 weken (met een maximale verlenging van 4 weken) geen besluit is genomen over (ver)plaatsing van een leerling.
4. De doorzettingsmacht is belegd bij 2 bestuursleden (die niet betrokken zijn bij de betreffende casus) en de directeur van het verband.
5. Op het moment dat een dergelijke situatie zich voordoet, die om doorzettingsmacht vraagt, wordt een noodprocedure gehanteerd. Het gremium legt achteraf verantwoording af aan het voltallige bestuur.

Doorzettingsmacht is van toepassing in geval van:

- ✓ **Procestagnatie**  
Dit is aan de orde bij een conflict tussen ouders en school over wat de meest adequate ondersteuning is in niveau 3, 4 en 5. Schoolbesturen regelen in hun organisatie deze vorm van doorzettingsmacht.
- ✓ **Stagnatie van de zorgplicht**  
Dit is aan de orde als besturen er onderling niet uitkomen waar een leerling met bepaalde ondersteuningsbehoefte het best op zijn plek is. Op niveau van het swv wordt deze vorm van doorzettingsmacht georganiseerd.
- ✓ **Stagnatie dekkend netwerk**  
Ondersteuningsbehoefte van de leerling is zo complex (of wachtlijsten zijn te lang) dat ook S(B)O-scholen aangeven niet te kunnen plaatsen. Op niveau van het swv wordt deze vorm van doorzettingsmacht georganiseerd.

Bijlage: formulier vaststelling overplaatsing

## WERKAFSPRAKEN OVERGANG PO-VO

Het ondersteuningsplan van het PO is opgebouwd rond 5 doelstellingen. Per doelstelling zijn de beoogde resultaten, strategie van onderwijs en ketenpartners, outputindicatoren en proceseigenaar beschreven. Onderstaand een verkorte weergave.

| ONDERSTEUNINGPLAN SWV PO ZUID-LIMBURG => Doelstelling 5: Ononderbroken leer- en ontwikkelingsproces   |   |                |
|---|---|----------------|
| Beoogde resultaten<br><i>waar zien we dat aan?</i>  | Outputindicatoren<br><i>Hoe meten we dat?</i>   | Proceseigenaar |
| <ul style="list-style-type: none"> <li>✓ Doorstroom van vve naar PO op gemiddeld 4 jaar, tenzij</li> <li>✓ Doorstroom van PO naar VO op gemiddeld 12 jaar, tenzij</li> <li>✓ Schooladvies VVE altijd afgestemd met PO</li> <li>✓ Schooladvies houdt stand in 3e jaar VO</li> </ul>  | <ul style="list-style-type: none"> <li>✓ (trend) instroom-, doorstroom- en uitstroomcijfers BAO/SBO/SO naar (S)VO (per afdeling)</li> <li>✓ VO leerjaar 3 conform verwachting?</li> </ul>         | Schoolbesturen |
| Strategie onderwijs<br><i>wat doen we daarvoor?</i>   | Strategie ketenpartners<br><i>Hoe meten we dat?</i>   |                |
| <ul style="list-style-type: none"> <li>✓ Warme overdracht:               <ul style="list-style-type: none"> <li>- van voorschoolse voorzieningen naar PO</li> <li>- binnen PO</li> <li>- van PO naar VO</li> </ul> </li> <li>✓ Kennis van voorschoolse voorzieningen/VO</li> <li>✓ Afstemmend en aansluitend LVS</li> <li>✓ Uitstroomprofiel vanaf groep 6</li> </ul> | <ul style="list-style-type: none"> <li>✓ Nog afstemmen met Gemeenten/VVE/VO</li> <li>✓ Voorschoolse voorzieningen hebben kennis van (toegang tot) PO</li> <li>✓ VO heeft kennis van PO</li> </ul> |                |

De werkafspraken tussen PO en VO vormen de concretisering van de wijze waarop we samen invulling geven aan de doorgaande ontwikkelingslijn en het stokje gezamenlijk vasthouden.

Binnen de leerlingen die overstappen van PO naar VO, kunnen we grosso modo onderscheiden:

- a) Leerlingen die zonder enige vorm van ondersteuning de basisschool doorlopen
- b) Leerlingen die met (enige vorm van) ondersteuning de basisschool doorlopen
- c) Leerlingen die onderwijs genieten in het S(B)O.

Leerlingen worden in het PO bediend binnen de basisondersteuning, niveau 1 t/m 4.  
Regulier BAO – VO: overleg, afstemming en afspraken.

Leerlingen worden bediend binnen de extra ondersteuning, niveau 5. Zorg dragen voor effectuering van doorstroom van leerlingen naar het VO conform de afspraken in het OPL is een verantwoordelijkheid van de scholen respectievelijk de schoolbesturen. Op het niveau van het SWV worden specifieke raamafspraken gemaakt voor doorstroom van leerlingen die gebruik (gaan) maken van ondersteuningsniveau 5 in het PO en mogelijk ook in het VO.

De algemene werkafspraken betreffen leerlingen in niveau 5 S(B)O en regarderen:

1. Overgang naar VO met 12 jaar\* , tenzij....
  2. Nieuwe TLV-aanvraag in PO bij leerlingen van 11 jaar en ouder
- \* in het schooljaar volgend op het schooljaar waarin de leerling 12 jaar wordt

**PO en VO koersen samen op:**

- leerlingen behouden aansluiting met hun peergroep
- leerlingen kunnen van een voldoende aantal resterende leerjaren in het VO profiteren (doorstroom met 14 jaar beperkt het aantal jaren VO waarvan de leerling gebruik kan maken)
- aansluitende (organisatorische) aanpak in de eindjaren van het PO en de beginjaren van het VO

Uit de dagelijkse werkpraktijk wordt ervaringsinformatie opgehaald, teneinde structuurproblemen in de doorstroom te signaleren en aan te pakken.



## 1. Overgang naar VO met 12 jaar, tenzij

### Aandachtspunten PO:

- a) instroom met 4 jaar vanuit VVE, tenzij
- b) schoolloopbaan:
  - effectiviteit verlengde kleutertijd
  - effectiviteit doubleren
  - tijdige en deskundige interventie bij knelpunten
  - tijdige verwijzing naar niveau 5, indien noodzakelijk
- c) tijdig zicht op uitstroomprofiel \* = eind groep 6
- d) tijdige en open communicatie met ouders over realistisch uitstroomprofiel

### Aandachtspunten VO:

- a) schooladvies PO is leidend
- b) plaatsingsmogelijkheden PRO/LWOO zijn gebonden aan landelijke criteria PRO/LWOO i.g.v. niet kiezen voor opting-out (=beperking van de eigen beleidsvrijheid)
- c) ontbreken van externe stagemogelijkheden voor leerlingen < 16 jaar
- d) doorlopende lijnen VO-MBO / uiteindelijke resultaat schoolloopbaan.

### Wanneer kiezen we voor tenzij:

- a) realiseren hoger uitstroomprofiel is een reële optie o.b.v. dossieranalyse en evt. onderzoek
- b) socialemotionele ontwikkeling en/of omgevingsfactoren zijn contra-indicatief

## 2. Nieuwe TLV-aanvraag in PO bij leerlingen van 11 jaar en ouder

Leerlingen waarvoor aan het einde van de schoolloopbaan PO het ondersteuningsniveau niet meer voldoende blijkt, krijgen kort voor de overstap naar VO te maken met een nieuw perspectief en mogelijk een “dubbele overstap”. Vanuit de optiek van de leerling is het zeer gewenst dat PO en VO zich gezamenlijk buigen over de best passende plaatsing en aanpak, gericht op het creëren van een soepele doorgaande lijn en het voorkomen van onnodige extra schoolwisselingen.

Het betreft leerlingen :

- waarvoor vanuit een basisschool een TLV S(B)O wordt aangevraagd
- waarvoor vanuit het SBO een TLV SO wordt aangevraagd en omgekeerd.

### **Met het SWV VO is daartoe de volgende afspraak gemaakt:**

- de school van herkomst bepaalt het uitstroomprofiel \*
- de school van herkomst geeft een compleet en relevant beeld van de leerling: ondersteuningsbehoefte, LVS-cito-gegevens, onderzoeksgegevens, ontwikkelingsperspectief, etc.
- SWV VO\*\* kijkt mee en geeft advies over het reëel geacht perspectief in het VO
- betrokken school/scholen, ouders en SWV VO \*\* bekijken samen of het uitstroomprofiel nog kan wijzigen en vooral wat er nodig is om dit te realiseren en/of wat er nodig is om een goede overgang naar het VO te realiseren
- afhankelijk van deze uitkomst, volgt een afweging rond de meest passende plaatsing: (andere) basisschool met ondersteuning, SBO, SO of vervroegde plaatsing in VO
- SWV VO\*\* draagt intern zorg voor afstemming met de beoogde VO-school.

\* Kijkwijzer uitstroomprofielen VO beschikbaar

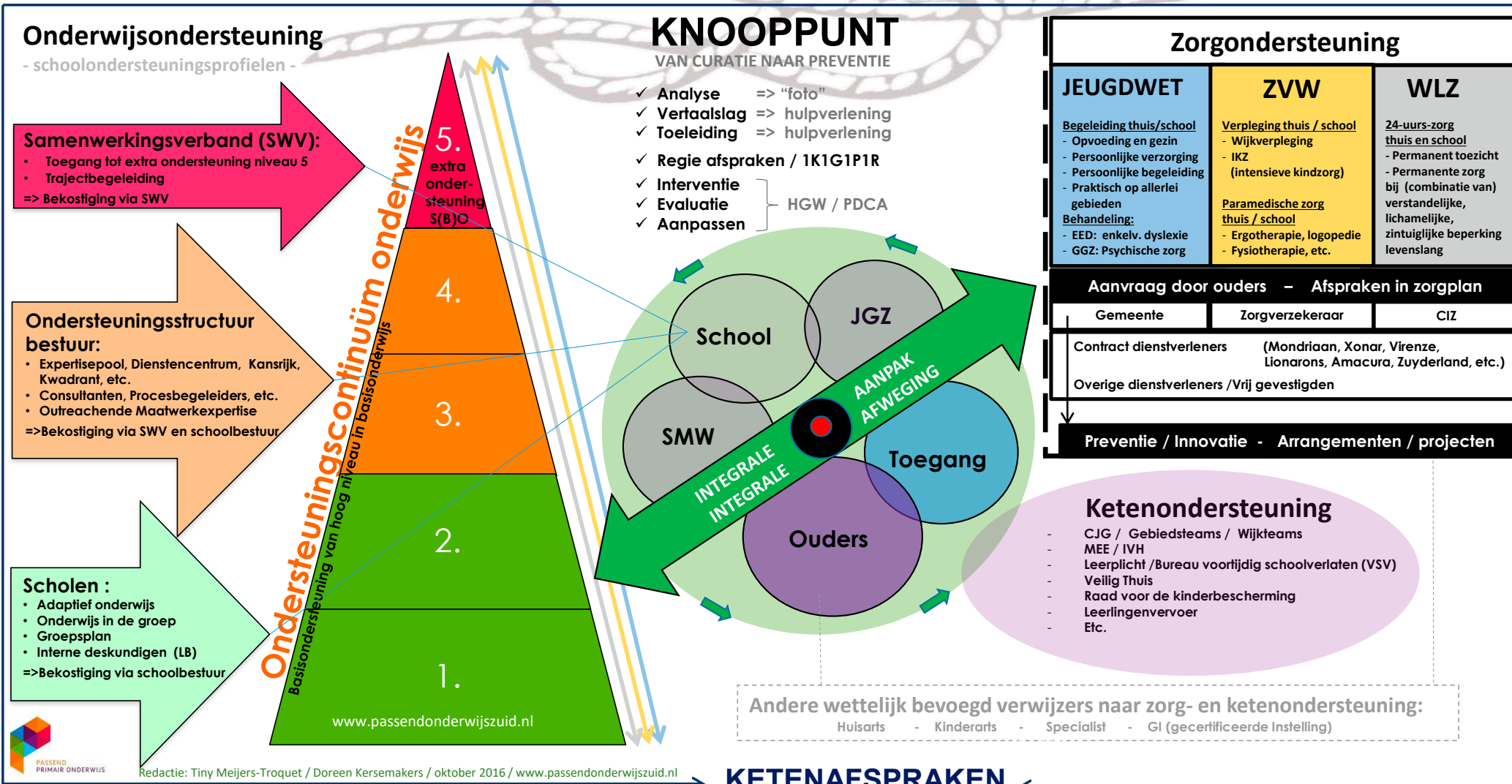
\*\* Westelijke Mijnstreek: ODC / Heerlen en Maastricht: CTO

Ononderbroken leer- en ontwikkelingsproces – Overgang PO-VO

**GEDEELDE AFWEGING – GEZAMENLIJKE INSPANNING**

# Primair Passend Onderwijs

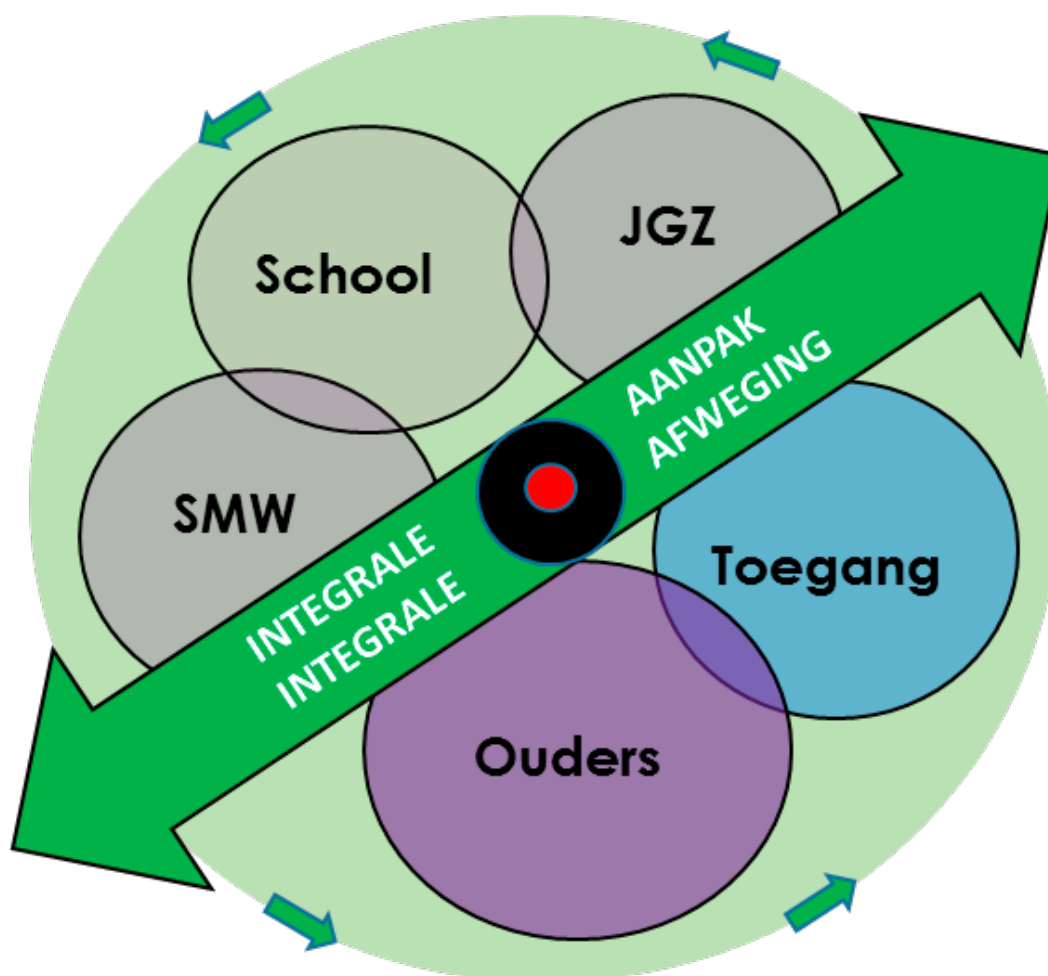
# Zorg in en om school



# HET KNOOPPUNT

VAN CURATIE NAAR PREVENTIE

Ondersteuning en zorg in en om school: 'een gedeelde verantwoordelijkheid'



## Samenwerkingsverbanden PO en VO en gemeenten in Zuid-Limburg

Vastgesteld in het OOGO Parkstad d.d. 8-12-2016, OOGO Westelijke Mijnstreek d.d. 22-12-2016, OOGO Maastricht-Heuvelland d.d. 22-12-2016

## Inleiding

Voor kinderen die een combinatie van onderwijs, ondersteuning en zorg nodig hebben is veel veranderd door de invoering van de wet Passend Onderwijs per 1-8-2014, de nieuwe Jeugdwet en de decentralisatie van de AWBZ per 1-1-2015.

Voorheen werd zorg op school veelal vergoed vanuit de AWBZ. Vanaf 2015 wordt ondersteuning en zorg vergoed uit verschillende wetten: Wet passend onderwijs, Jeugdwet (Jw), Wet langdurige zorg (Wlz), Zorgverzekeringswet (Zvw) en Wet maatschappelijke ondersteuning (Wmo).

In bijlage 1 een overzicht van de diverse wettelijke kaders.

Vaak gaat het bieden van passende onderwijsondersteuning samen met het bieden van zorg vanuit een van de genoemde wetten. Veel problemen van jongeren spelen namelijk zowel thuis als op school als in de vrije tijd, maar worden veelal door verschillende diensten en hulpverleners opgepakt. Er is sprake van versnippering en verkokering tussen de jeugdketen en het onderwijs en binnen de jeugdketen.

Het is noodzakelijk dat onderwijs en zorg meer samen optrekken, zodat voor het kind (en het gezin) een meer passend arrangement geboden wordt. Verbinding is noodzakelijk en dat is een uitdaging en een kans.

## Verbinding Jeugdwet en Passend Onderwijs

Schoolbesturen en gemeenten hebben gezamenlijk zeggenschap over vrijwel alle ondersteuning en hulp voor jeugdigen, gezinnen en scholen. De horizontale verhoudingen zijn wettelijk vastgelegd in het ‘op overeenstemming gericht overleg’. Schoolbesturen en gemeenten worden opgeroepen tot het streven naar overeenstemming, maar dit is niet af te dwingen. Toch is die overeenstemming belangrijk en noodzakelijk ter voorkomen van problemen: kinderen tussen wal en schip, onnodig doorverwijzen naar duurdere vormen van jeugdhulp en speciaal onderwijs, thuiszitters of een grotere instroom in sociale voorzieningen. En dat is nou net wat de transitie Jeugdzorg en het Passend Onderwijs moeten voorkomen.

Gemeenten en Samenwerkingsverbanden PO en VO willen op het schaalniveau van Zuid-Limburg komen tot kaderafspraken en afstemming, vanwege:

- Effectieve besteding van beschikbaar budget;
- Eén spreektaal;
- Gezamenlijke ontwikkeling en innovatie;
- De schaalgrootte van de problematiek;
- Consequenties voor de inkoop van jeugdhulp die op Zuid-Limburgse schaal is georganiseerd;
- Afstemming met CIZ, Zorgverzekeraars en zorgaanbieders die gemeente overstijgend opereren;
- Voorkomen ongewenst grensverkeer.

## Context

Samenwerking tussen schoolbesturen en gemeenten is niet nieuw. In het verleden zijn al via de LEA en REA samenwerkingsafspraken gemaakt over o.a. Leerlingenvervoer, Onderwijshuisvesting en Leerplicht.

De wetwijzigingen maken het echter noodzakelijk dat andersoortige afspraken worden gemaakt. Afspraken die veel meer dan voorheen rechtstreeks invloed hebben op de zorg en ondersteuning die geboden worden aan kinderen en gezinnen.

Samenwerking is nodig omdat:

- Hoe verschillend ook: onderwijs en jeugdhulp hebben vergelijkbare doelen. Goed onderwijs legt voor elk kind een basis om gezond op te groeien en zich optimaal te ontwikkelen. Onderwijs bereidt jeugdigen voor op hun toekomst: participatie in de samenleving. Bijdragen aan herstel van het 'gewone' leven en participatie van jeugdigen zijn de belangrijkste doelen voor de jeugdhulp. Bij de uitvoering van jeugdhulp behoeft de schoolloopbaan van jeugdigen altijd aandacht.
- Opgroeien en ontwikkelen gaat het beste als ouders en jeugdige zelf aan het roer staan, ook als er thuis of op school ondersteuning nodig is. Betrokkenheid van ouders verhoogt de effectiviteit van onderwijs en van hulp. Hulp die bijdraagt aan de schoolcarrière van een kind motiveert ouders.
- Hulp en ondersteuning voor jeugdigen, ouders en steun voor docenten in de omgang met jeugdigen die zich anders gedragen moet praktisch en nabij georganiseerd worden. Dat moet zowel thuis als op school beschikbaar zijn en aansluiten bij de behoeften van betrokkenen. Jeugdhulp in de nabijheid van school betekent hulp erbij halen in plaats van verwijzen.
- Samen optrekken in de toegang tot extra onderwijsondersteuning en (jeugd)hulp is de enige manier om het principe van één kind-één gezin-één plan te realiseren.
- Voor kinderen met langdurige en zwaardere problemen is meer samenhang tussen de meer specialistische hulpverlening en (speciaal) onderwijs eveneens noodzakelijk. Voor sommige jeugdigen is een geïntegreerd programma van onderwijs en behandeling de enige mogelijkheid om onderwijs te kunnen volgen. Voor anderen kan de focus op onderwijs (werken aan toekomstperspectief) in de behandeling bijdragen aan het succes van die behandeling. Onderwijsperspectief na behandeling zal vanaf de start van het traject aandacht moeten hebben. Goed contact en samenwerking met de school, de thuissituatie en eerdere hulp kunnen terugkeer naar het 'gewone' leven vergemakkelijken.

## Aanpak

### **Vorbereiding**

Er is een werkgroep Passend Onderwijs – Jeugdzorg Zuid Limburg ingericht. In deze werkgroep zijn beleidsmedewerkers van de gemeenten in Zuid-Limburg en de directeurs van de Samenwerkingsverbanden Passend Onderwijs PO en VO vertegenwoordigd. Deze werkgroep heeft de notitie "ondersteuning en zorg in en om school" voorbereid.

Onder auspiciën van afgevaardigden vanuit deze werkgroep zijn inmiddels ook een aantal pilots gestart om meer zicht te krijgen op het afbakeningsvraagstuk tussen de diverse wetten.

Bij de uitwerking van de speerpunten dient nagegaan te worden of de werkgroep verder uitgebreid moet worden met deelnemers uit de uitvoeringspraktijk, gemeenten, CIZ, Zorgverzekeraars, inkoopbureau Jeugdzorg, zorgaanbieders, enz.

### **Besluitvorming**

Medio 2016 is in de OOGO 's opdracht verstrekt aan de werkgroep om een notitie ondersteuning en zorg in en om school op te stellen.

In december 2016 wordt deze beleidsnotitie besproken in het OOGO.

### **Doorontwikkeling**

In 2017 wordt het knooppunt verder door ontwikkeld voor het VO en MBO. Dit betekent dat de domeinen Wmo en Participatie worden toegevoegd.

### **Uitvoering en monitoring**

Na besluitvorming: communicatie, werkwijzers, uitvoeringstools en evaluatie.

## Samenhang in preventie, ondersteuning en zorg

Onderstaand zijn drie speerpunten benoemd met betrekking tot de samenwerking in het kader van zorg en ondersteuning op school.

### 1. Toegang tot individuele onderwijsondersteuning en (jeugd)hulp.

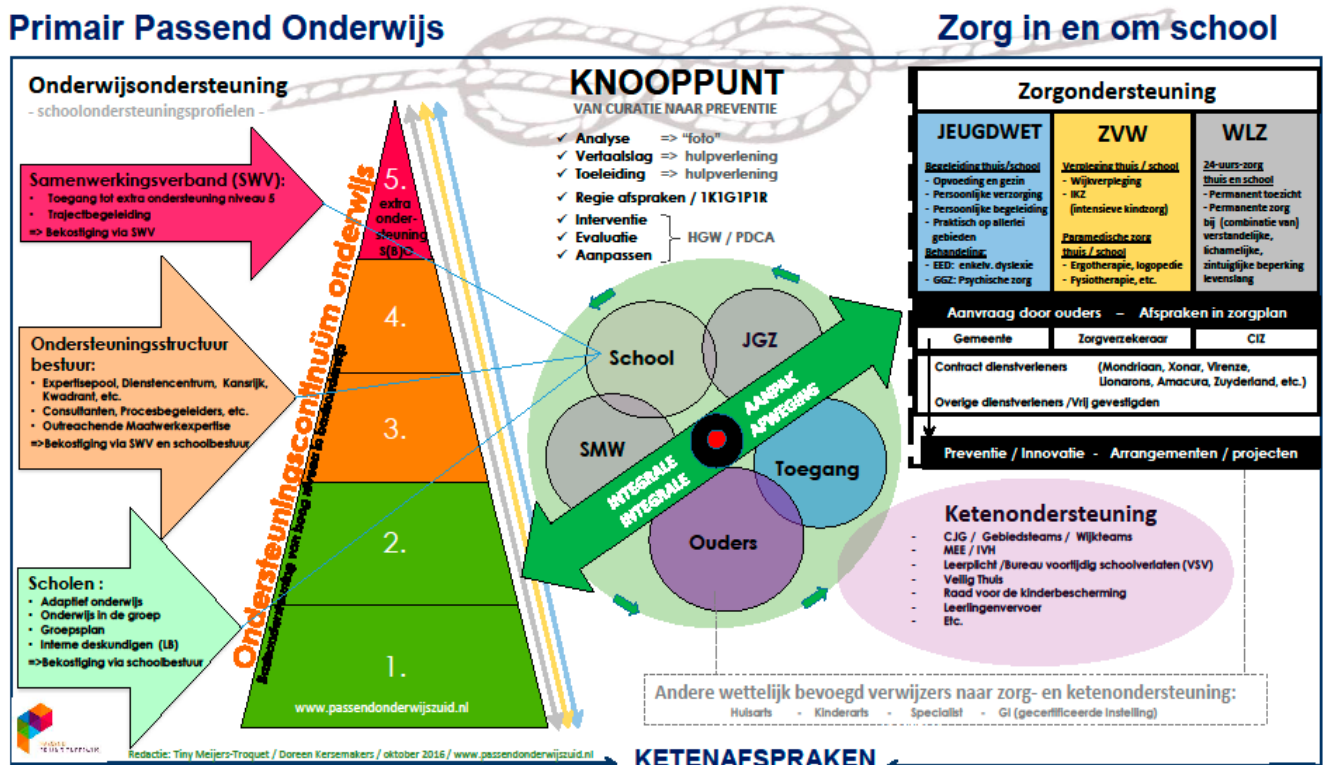
*Petra (6) heeft het syndroom van Down. Ze kan nog niet goed praten. Ouders hebben haar aangemeld bij de basisschool in de wijk waar ze wonen. Petra krijgt op school extra logopedie en extra ondersteuning bij taalverwerving. Omdat Petra nog niet zindelijk is en zich niet zelfstandig aan en uit kan kleden, heeft ze persoonlijke verzorging vanuit de Jeugdwet nodig.*

Een afgestemde toegang tot onderwijsondersteuning en (jeugd)hulp is de enige manier om het principe van één gezin – één plan – één regisseur te realiseren. Dit is efficiënter en kan helpen bij het snel op elkaar afstemmen van de noodzakelijke hulp. Ook kan er – als de ouders het zelf niet kunnen zijn - een regisseur aangewezen worden.

#### Werkwijze

Ouders, school en het lokale toegangsteam maken gezamenlijk één gezin- één plan. In dit plan wordt aangegeven welke zorg en ondersteuning noodzakelijk is en hoe onderwijs en zorg op elkaar afgestemd worden. De ouders/jongere geven, na afstemming met school, aan welke zorgvorm de voorkeur heeft: PGB of Zorg in Natura en in geval van Zorg in Natura, welke zorgaanbieder de voorkeur heeft. De toegangsmedewerker is bevoegd om zorg toe te kennen vanuit de Jeugdwet en kan cliëntondersteuners inschakelen voor het ondersteunen van ouders bij aanvragen op grond van Wlz en Zvw. De school draagt zorg voor de onderwijsondersteuning. Afstemming en Verbinding vraagt om aan elkaar knopen, knopen doorhakken en knopen ontrafelen. Niet in loketten en gebouwen, maar op maat in organische dialoog met relevante betrokkenen en deskundigen.

### De samenhang in schema: “Het Knooppunt”





#### Vormgeving Knooppunt:

- Vaste partners: School, Ouders, SMW, Team toegang, JGZ
- Elke school richt met partners het knooppunt in
- Afspraken over: Samenstelling (vast en ad hoc) – Frequentie – Concrete werkwijze

#### Gedachte achter het Knooppunt:

- Niet de procedure maar het signaal bepaalt invulling, intensiteit en vorm van samenwerking
- Snel signaleren van opvoed- en opgroei problemen (inclusief schoolverzuim)
- Scholen halen snel en tijdig hun vaste partners erbij (consult, advies, overlegtafel)
- De casus wordt sneller een gedeelde verantwoordelijkheid
- Met ouders/kinderen praten in plaats van over hen. Versterken regie ouders en kind.
- Ondersteunings- /zorgplannen: integraal, oplossingsgericht en op maat
- Lichte hulp/ondersteuning met behulp van de omgeving waar het kan, en zware ondersteuning waar het moet
- Vaste contactpersonen voor elke school t.b.v. sneller en beter met elkaar afstemmen.

#### Voorgenomen besluit:

- Voor toegang tot zorg op school is een Knooppunt operationeel. Hiervoor dienen werkafspraken gemaakt te worden op lokaal niveau, tussen scholen en het toegangsteam.
- Ter ondersteuning van deze knooppunten functioneert een tijdelijke werkgroep. Deze werkgroep bestaat uit vertegenwoordigers vanuit onderwijs en gemeenten, waar nodig aangevuld met o.a. CIZ en zorgverzekeraars. De werkgroep zorgt voor verheldering van complexe vragen in de overlap van de diverse wetten.
- De volgende vragen worden nog nader uitgezocht:
  - Wat is ingekocht door gemeenten met betrekking tot persoonlijke verzorging en individuele begeleiding, incl. mogelijkheden PGB? In hoeverre is maatwerk mogelijk?
  - Is zorg op school individuele zorg of geclusterde zorg (mogelijkheden / onmogelijkheden)?
  - Wie biedt zorg op school? Keuzevrijheid ouders versus voorkeur school (werkbaarheid)?
  - Afbakening tussen de wetten.

## 2. Onderwijs-zorgarrangementen voor specifieke groepen leerlingen

*Jurgen is een jongen van 10 jaar. Hij woont thuis en ontvangt ambulante behandeling vanwege PDD-NOS. Jurgen gaat naar een cluster 4-school in de buurt. Thuis en op school hebben ouders en leerkrachten moeite om zijn gedrag te reguleren. Op school lukt het niet meer om hem het onderwijs te bieden dat bij hem past. Bij niet snel ingrijpen komt Jurgen binnenkort thuis te zitten zonder uitzicht op continuering van het onderwijs. Jurgen heeft behoefte aan een arrangement dat hem onderwijs en zorg op maat biedt. Hij heeft een dagbesteding nodig die hem structuur biedt, aangepast aan zijn capaciteiten. Voor Jurgen zou het goed zijn om de dag te beginnen op de zorgboerderij en daarna korte tijd onderwijs te volgen. Door uitbreiding van de onderwijstijd kan stapje voor stapje gewerkt worden naar een situatie waarin Jurgen de hele dag onderwijs kan volgen.*

Een beperkte groep kwetsbare kinderen met complexe onderwijs-zorgvragen redt het niet zonder een gecombineerd aanbod van onderwijs en zorg.

Een groot deel van deze leerlingen is geconcentreerd op een aantal scholen. Voor deze situaties verdient een collectief onderwijs-zorgarrangement wellicht de voorkeur boven het inzetten van individuele voorzieningen. Een collectief onderwijs-zorgarrangement betekent dat niet alle aanvragen individueel ingediend en beoordeeld hoeven te worden en beperkt de bureaucratie. Een collectief onderwijs-zorgarrangement is een integraal programma voor specifieke groepen leerlingen. Het is een aanbod waarin onderwijs en zorgpartner(s) op uitvoeringsniveau samenwerken op basis van één kind, één gezin, één plan. Er is sprake van aanvullende inzet van zorg om onderwijsdeelname mogelijk te maken, met als uitgangspunt de ondersteuningsbehoefte van de leerlingenpopulatie. De expertise van beide sectoren wordt in samenhang aangeboden en versterkt elkaar.

Voorbeelden van doelgroepen:

- Kinderen met een ernstige lichamelijke of verstandelijke beperking en gedragsproblemen, of kinderen met een chronische ziekte. Het gaat hier om bijvoorbeeld cluster 3 onderwijs voor zeer moeilijk lerende kinderen of voor chronisch zieke kinderen. Het onderwijs, de gezondheidszorg, de jeugd GGZ en de gehandicaptenzorg zijn hier de vaste partners.
- Kinderen met psychiatrische of gedragsproblemen die naast een aangepaste onderwijssituatie ondersteuning door de jeugd GGZ of jeugdzorg nodig hebben. Het gaat bijvoorbeeld om scholen voor cluster 4-onderwijs. Kinderen met ernstige vormen van ADHD, PDD-NOS, Autisme spectrum stoornis of angststoornissen krijgen hier, naast onderwijs, een GGZ-behandeling. Soms wordt dit gecombineerd met Jeugdhulp thuis.
- Kinderen in een gesloten setting, zoals de gesloten jeugdzorg, jeugddetentie, 24-uurs- of dagbehandeling in de jeugd GGZ of residentiële jeugdzorg. Deze locaties bieden altijd onderwijs en een regulerende en structurerende omgeving van waaruit een kind weer vat op het leven kan krijgen.

### **Voorgenomen besluit:**

Gemeenten en schoolbesturen/samenwerkingsverbanden zijn voornemens te komen tot het realiseren van collectieve onderwijs-zorgarrangementen. Zij spreken af hoe zij financieel en inhoudelijk het opdrachtgeverschap van de onderwijs-zorgarrangementen invullen. Deze afspraken worden vastgelegd.

Hiertoe dienen een aantal stappen genomen te worden (zie ook handreiking NJI):

1. Ontwikkelen visie.
2. Inventariseren mogelijke collectieve onderwijs-zorgarrangementen (omvang, doelgroep, programma-inhoud, resultaten, kosten).
3. Vastleggen afspraken over te ontwikkelen collectieve onderwijs-zorgarrangementen en financiering hiervan.
4. Borging binnen Jeugdplannen en Ondersteuningsplannen.
5. Ontwikkelen en implementeren onderwijs-zorgarrangementen in samenspraak met betrokkenen (incl. afspraken m.b.t. evaluatie en monitoring).

### **3. Preventie en bewustwording**

*Sanne (8 jaar) heeft een autisme spectrum stoornis. Sanne bezoekt de basisschool in haar dorp. Zij is niet in staat om haar frustratie te uiten, bouwt inwendige spanning op en op school loopt zij op haar tenen. Bij thuiskomst ontstaat dagelijks een hevige driftbui. Samen met Sanne en haar moeder heeft de MEE-consulent middelen bedacht die Sanne kunnen ondersteunen bij het nemen van rustmomenten om de opbouw van spanning te doorbreken. Sannes moeder en de MEE-consulent hebben samen op school een gesprek gevoerd om uit te leggen hoe het werkt en wat ze nodig heeft. Sanne voelt zich beter begrepen en loopt minder op haar tenen. Tegenwoordig komt Sanne rustig thuis.*

Preventie en bewustwording zijn essentieel voor het verlenen van gepaste ondersteuning. Vroegtijdig signaleren en ondersteuning van ouders, kinderen en mede opvoeders, werkt preventief en kan escalatie van problemen en zelfs mogelijke schooluitval voorkomen. Ook bewustwording van de rollen en mogelijkheden van de verschillende actoren (ouders, kinderen en mede-opvoeders) is belangrijk voor tijdige en gepaste zorg ("wat kan ik zelf doen?"). Net als bewustwording van de verschillende interventie- en behandelmogelijkheden. Er zijn al diverse voorbeelden, zoals Veilige en Gezonde school, waar scholen en gemeenten samenwerken op het gebied van preventie en bewustwording.

### **Voorgenomen besluit:**

Schoolbesturen en gemeenten maken afspraken over gezamenlijke preventie en bewustwording.



## Bijlage 1: Wettelijke kaders

### Onderwijsondersteuning - Wet passend onderwijs

Het uitgangspunt van Passend Onderwijs is dat alle kinderen een plek moeten krijgen op een school die past bij hun kwaliteiten en mogelijkheden. Scholen bieden extra ondersteuning aan leerlingen die dit nodig hebben, zoals kinderen met leer- of gedragsproblemen.

Alle samenwerkende reguliere scholen in een regio bieden basisondersteuning conform de afspraken in het betreffende samenwerkingsverband. De kwaliteit van de basisondersteuning moet minimaal voldoen aan de normen van de Inspectie. De schoolbesturen verenigd binnen een samenwerkingsverband bepalen samen wat er onder de basisondersteuning valt. Bijvoorbeeld of er binnen de basisondersteuning aanbod is voor leerlingen met dyslexie, dyscalculie, hoogbegaafdheid of gedragsproblemen. Ook externe samenwerking in de keten -samenwerking met jeugdzorg en jeugdhulp- kan een onderdeel vormen van de afspraken omtrent basisondersteuning.

Naast de basisondersteuning bieden sommige scholen extra ondersteuning aan leerlingen. In de ene regio is hieronder enkel plaatsing in het speciaal basisonderwijs, het praktijkonderwijs of het (voortgezet) speciaal onderwijs begrepen. In andere regio's zijn er tussenvormen en is er sprake van een range van specifieke onderwijsarrangementen als bijvoorbeeld een speciale klas voor leerlingen met een gedragsstoornis binnen het reguliere onderwijs.

Elke school geeft in het schoolondersteuningsprofiel aan welke basis- of extra ondersteuning zij kan geven.

Het samenwerkingsverband Passend Onderwijs is verantwoordelijk voor het maken van de collectieve afspraken tussen de schoolbesturen met betrekking tot onderwijsondersteuning.

### Zorgondersteuning - Jeugdwet, Wmo, Wet langdurige Zorg, Zorgverzekeringswet

De Wet langdurige zorg en de Zorgverzekeringswet zijn voorliggend aan de Jeugdwet en de Wmo.

Zorg op school kan uitgesplitst worden naar:

**1. Persoonlijke verzorging: (PV)**

Sturende, soms deels overnemende ondersteuning, zoals het (helpen bij) aan- en uitkleden, toiletbezoek, zorgen dat kind eet en drinkt.

**2. Individuele begeleiding: (IB)**

Bij begeleiding is sprake van zelfsturing.

De begeleiding bestaat uit het voorstructureren/plannen/begeleiden, erop gericht dat kind zelf bijvoorbeeld op tijd naar toilet gaat.

**Inclusief zeer afwijkende leerlijn:**

Dit is een extra leerlijninvestering die samenhangt met de beperking van de leerling en die bovenmatig wordt ingezet.

**3. Medische handelingen/Verpleging: (VP)**

Doen van medische handelingen zoals bloedwaardes meten, stoma verzorgen, temperaturen.

## Wet langdurige zorg (Wlz)

=> PV – IB – VP

Kinderen die vanwege zorg in verband met een meervoudige verstandelijke, lichamelijke en/of zintuiglijke beperking (**voor de rest van hun leven**) behoefte hebben aan permanent toezicht of 24 uur per dag zorg in de nabijheid komen in aanmerking voor zorg via deWlz.

Tevens zijn er nog twee uitzonderingen met recht op toegang tot de Wlz:

- a) Meerderjarigen die vanwege een combinatie van een licht verstandelijke handicap en gedragsproblemen tijdelijk behoefte hebben aan permanent toezicht en 24 uur per dag zorg in de nabijheid of een meerderjarige die volgens zijn behandelaar is aangewezen op het afmaken van een onder de Jeugdwet begonnen behandeling met verblijf.  
Het gaat hierbij om integrale multidisciplinaire behandeling in een behandelingsinstelling voor licht verstandelijk gehandicapten of sterk gedragsgestoord licht verstandelijk gehandicapten, voor maximaal 3 jaar.
- b) Een meerderjarige met een psychische stoornis wiens recht op verblijf en de daarbij behorende medisch noodzakelijke zorg op grond van zijn zorgverzekering is beëindigd omdat de geldende maximumduur voor die zorg is bereikt, heeft aansluitend recht op voortzetting van deze zorg vanuit de Wlz gedurende een onafgebroken periode van maximaal drie jaar.

## Zorgverzekeringswet

=> VP – PV i.g.v. combinatie met verpleging o.b.v. IKZ

- a. Intensieve Kindzorg. Dit betreft kinderen met:
  - zwaar complexe somatische problemen met een behoefte aan permanent toezicht;
  - lichtere complexe problematiek, waarbij 24-uur zorg in de nabijheid nodig is in combinatie met specifieke verpleegkundige handeling.
- b. Verpleging.
- c. Persoonlijke verzorging voor meerderjarigen.
- d. Persoonlijke verzorging voor minderjarigen als verpleging en daarmee samenhangende persoonlijke verzorging samen in het kader van Intensieve Kindzorg wordt aangeboden.
- e. Separaat: Paramedische behandeling: logopedie, fysiotherapie, etc.

## Jeugdwet

=> PV – IB

De Jeugdwet is normaliter van toepassing op jongeren tot 18 jaar.

- a. Op basis van de Jeugdwet kan Jeugdhulp geboden worden:
- b. Ondersteuning van en hulp en zorg, niet zijnde preventie, aan jeugdigen en hun ouders bij het verminderen, stabiliseren, behandelen en opheffen van of omgaan met de gevolgen van psychische problemen en stoornissen, psychosociale problemen, gedragsproblemen of een verstandelijke beperking van de jeugdige, opvoedingsproblemen van de ouders of adoptiegerelateerde problemen.
- c. Het bevorderen van de deelname aan het maatschappelijk verkeer en van het zelfstandig functioneren van jeugdigen met een somatische, verstandelijke, lichamelijke of zintuiglijke beperking, een chronisch psychisch probleem of een psychosociaal probleem en die de leeftijd van achttien jaar nog niet hebben bereikt.
- d. Het ondersteunen bij of het overnemen van activiteiten op het gebied van de persoonlijke verzorging gericht op het opheffen van een tekort aan zelfredzaamheid bij jeugdigen met een verstandelijke, lichamelijke of zintuiglijke beperking of een somatische of psychiatrische aandoening of beperking, die de leeftijd van achttien jaar nog niet hebben bereikt,
- e. Persoonlijke verzorging voor minderjarigen (tenzij PV aan de orde is in combinatie met VP bij IKZ).
- f. Separaat: Diagnose en behandeling EED (ernstige enkelvoudige dyslexie)

## Wmo

De Wmo is van toepassing op meerderjarigen (18+).

In het kader van de Wmo kan een maatwerkvoorziening voor de meerderjarige worden getroffen. Een maatwerkvoorziening is een op de behoeften, persoonskenmerken en mogelijkheden van een persoon afgestemd geheel van diensten, hulpmiddelen, woningaanpassingen en andere maatregelen ten behoeve van:

- a. zelfredzaamheid, daaronder begrepen kortdurend verblijf in een instelling ter ontlasting van de mantelzorger, het daarvoor noodzakelijke vervoer, alsmede hulpmiddelen, woningaanpassingen en andere maatregelen,
- b. participatie, daaronder begrepen het daarvoor noodzakelijke vervoer, alsmede hulpmiddelen en andere maatregelen,
- c. beschermd wonen en opvang.