



Regiovisie Onderwijskaart PO Zuid-Limburg

Waarom moeilijk doen als het samen kan

Regiovisie Onderwijskaart PO Zuid-Limburg

Waarom moeilijk doen als het samen kan: onder dit motto hebben de schoolbesturen en samenwerkingsverbanden passend onderwijs in het primair onderwijs het afgelopen schooljaar hun krachten gebundeld. Uit noodzaak én uit overtuiging: onze samenwerking is goed voor de leerlingen in het primair onderwijs in Zuid-Limburg. Ons doel: één aanpak voor de drie Zuid-Limburgse regio's van de uitdagingen waarvoor het primair onderwijs zich hier gesteld ziet. Een aanpak gericht op een sterke basis, steun waar nodig en speciaal als het moet. Een aanpak die ruimte laat voor verschillen, maar waarin we vooral de verbinding en onderlinge versterking zoeken. Een aanpak die niet kan slagen als we niet ook samenwerken met het voortgezet onderwijs, de gemeenten, voorschoolse voorzieningen en ketenpartners in onze regio. In deze brochure presenteren we de opbrengsten van het intensieve overleg dat wij het afgelopen schooljaar voerden.

Het primair onderwijs in Zuid-Limburg heeft te maken met een aantal stevige uitdagingen. Door demografische ontwikkelingen lopen de leerlingenaantallen terug en in vergelijking met andere regio's in Nederland bezoeken relatief veel kinderen het speciaal basisonderwijs (sbo) of speciaal onderwijs (so). Met de introductie van passend onderwijs hebben we de opdracht gekregen de basisondersteuning te versterken, hetgeen moet leiden tot een daling van de verwijzing naar het s(b)o. Dat betekent dat meer kinderen met een specifieke ondersteuningsbehoefte in het regulier onderwijs een plek gaan vinden. Een goede plek uiteraard. Een plek waar zij passende ondersteuning krijgen.

Ons regulier onderwijs moet daarom inclusiever worden. En uiteraard moet het aanbod betaalbaar blijven, kwalitatief hoogwaardig, goed dekkend en divers. Vanuit deze gedeelde ambitie voeren we samen het gesprek over de toekomst en we nodigen u graag uit om mee te praten.

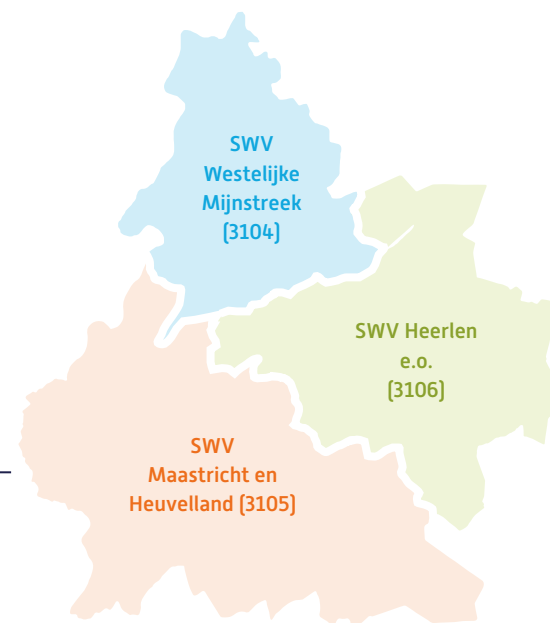
Gebruikte afkortingen

sbo: speciaal basisonderwijs

so: speciaal onderwijs

zml-school: school voor zeer moeilijk lerenden

zmok-school: school voor zeer moeilijk opvoedbare kinderen



Dit zijn onze grootste uitdagingen

Teruglopende leerlingenaantallen en een stevige vereveningsopdracht: dat zijn onze grootste uitdagingen.

Krimp

Zuid-Limburg kampt met ernstige bevolkingskrimp en – dientengevolge – teruglopende leerlingenaantallen in het primair onderwijs. Dat heeft natuurlijk budgettaire gevolgen. De bekostiging van de samenwerkingsverbanden neemt af, doordat die direct afhankelijk is van de leerlingenaantallen. De krimp leidt er bovendien toe dat op sommige plaatsen onderwijsvoorzieningen moeten worden opgeheven of samen-gevoegd. De uitdaging is om, ondanks die ontwikkelingen, goed onderwijs te blijven bieden dat passend is voor alle leerlingen en waarbij de diversiteit en keuzevrijheid voor ouders voldoende behouden blijven.

Kleine scholen

In de hele regio vallen in totaal 35 scholen onder de gemeentelijke opheffingsnorm (teldatum 1-10-2015).

Voor 13 is er inmiddels een toekomstperspectief; zij zijn gefuseerd of doen dat binnenkort. Over 11 van de scholen worden (binnenkort) gesprekken gevoerd. Voor de overige 11 scholen zijn er nog geen concrete plannen.

Besluiten

- Scholen, besturen en samenwerkingsverbanden continueren de bestaande regionale afspraken over de onderlinge communicatie rondom krimp in het regulier onderwijs.
- Als de krimp van een school effect heeft op een school van een ander bestuur, dan treedt het bestuur van de krimpschool in contact met het andere bestuur.
- De onderwijsbesturen accepteren de eventueel hiermee gepaard gaande kosten binnen de regio's.
- Schoolbesturen informeren elkaar vroegtijdig en transparant en

stemmen met elkaar af over nieuwe initiatieven die substantiële invloed hebben op leerlingenstromen.

- Schoolbesturen streven ernaar de door ouders gevraagde diversiteit aan onderwijsrichtingen en/of pedagogische concepten te blijven aanbieden.
- Alle scholen blijven de ondersteuningsniveaus 1 tot en met 4 aanbieden.

Verevening

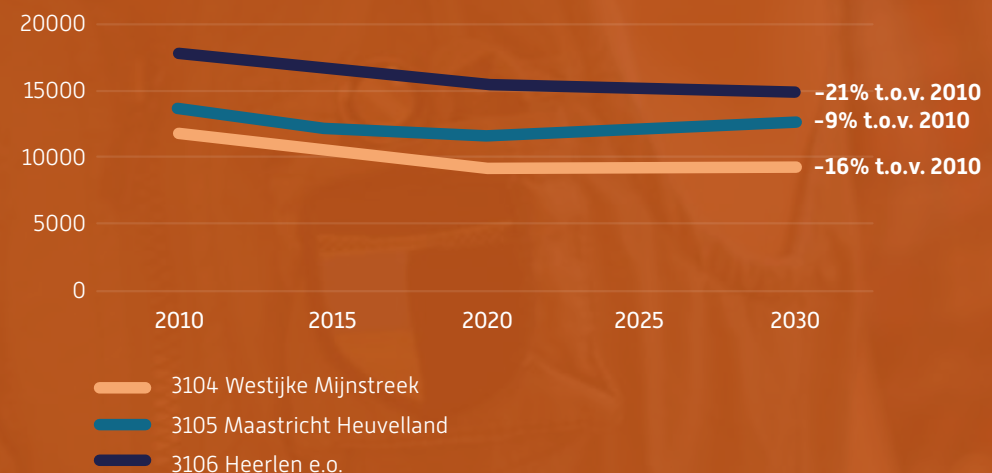
In vergelijking met het landelijk gemiddelde maken in Zuid-Limburg veel leerlingen gebruik van de voorzieningen van niveau 5, de extra ondersteuning. Dat heeft tot gevolg dat de regio te maken krijgt met een stevige vereveningsopdracht van in totaal € 4 miljoen. De financiële gevolgen van de verevening kunnen worden opgevangen als we erin slagen de deelname aan het sbo en so te laten dalen naar

landelijk gemiddelde percentages. Het is de uitdaging om dit te realiseren met behoud van passende ondersteuning en passend onderwijs voor elke individuele leerling.

Wat is daarvoor nodig?

- Een hoger niveau van basisondersteuning op reguliere scholen.
- Een (gefaseerde) afbouw van het s(b)o.

Krimp per samenwerkingsverband



Dit is ons denkkader

Willen we onze ambities realiseren dan hebben we een gezamenlijk denkkader nodig. In dat denkkader verbinden we het onderwijsondersteuningscontinuüm met de zorgondersteuning (jeugdhulp) in onze regio. Het onderwijsondersteuningscontinuüm geven scholen en schoolbesturen vorm. De afspraak is dat alle ondersteuning tot aan een verwijzing naar het s(b)o tot de basisondersteuning behoort, omdat we vinden dat alle vormen van onderwijsondersteuning op de basisschool voor alle leerlingen toegankelijk moeten zijn. Alleen het sbo en so worden tot de extra ondersteuning gerekend. De extra ondersteuning wordt in gezamenlijkheid vorm gegeven en in solidariteit gefinancierd.

Wie is verantwoordelijk?

- De scholen en schoolbesturen zijn verantwoordelijk voor de inrichting, vormgeving en kwaliteit van ondersteuningsniveau 1 tot en met 5.
- Het samenwerkingsverband is verantwoordelijk voor de toegang tot ondersteuningsniveau 5.

Wie betaalt wat?

- Niveaus 1 en 2 worden bekostigd uit de lumpsum-bekostiging van de schoolbesturen.

- Niveau 3 en 4 worden deels bekostigd uit de lumpsumfinanciering en deels gefinancierd door het samenwerkingsverband. Het samenwerkingsverband keert een bedrag per leerling uit afhankelijk van de begroting (terugploegregeling). De hoogte van de terugploegregeling wordt grotendeels bepaald door de deelnamepercentages s(b)o.
- De kosten van de extra ondersteuning (niveau 5) dragen de schoolbesturen in beginsel op basis van gezamenlijkheid en solidariteit.



Knooppunt

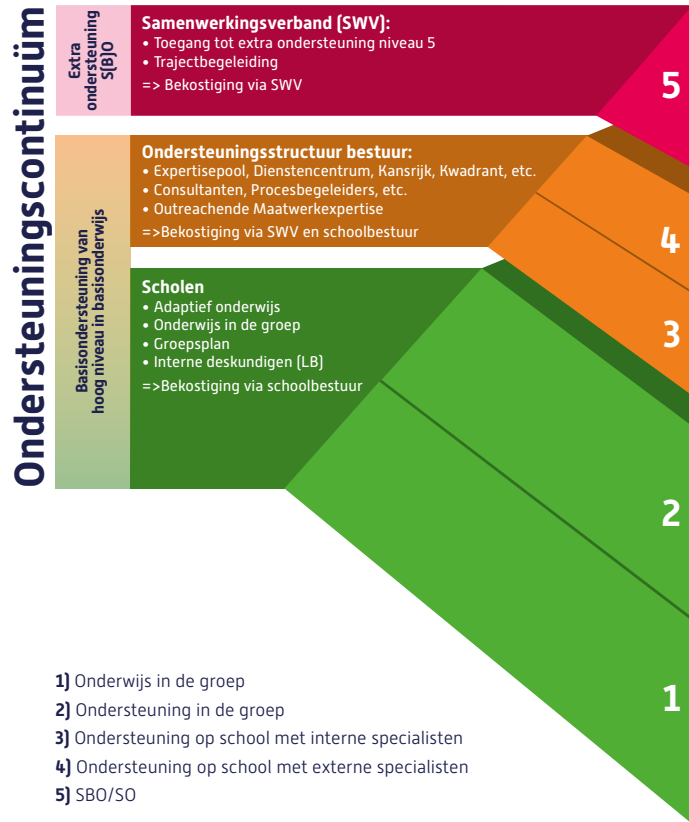
Van curatie naar preventie

- ✓ Analyse => "foto"
 - ✓ Vertaalslag => hulpverlening
 - ✓ Toeleiding => hulpverlening
 - ✓ Regie afspraken / 1K1G1P1R
 - ✓ Interventie
 - ✓ Evaluatie
 - ✓ Aanpassen
- } HGW / PDCA

Primair Passend Onderwijs

Onderwijsondersteuning

Schoolondersteuningsprofielen



Zorg in en om school

Zorgondersteuning



Ketenondersteuning

- CJG/Gebiedsteams/Wijkteams
- MEE/IVH
- Leerplicht/Bureau voortijdig schoolverlaten (VSV)
- Veilig Thuis
- Raad voor de kindbescherming
- Leerlingenvervoer
- Etc.

Andere wettelijk bevoegd verwijzers naar zorg- en ketenondersteuning:

Huisarts - Kinderarts - Specialist - GI (Gecertificeerde Instelling)

→ Ketenafspraken ←



We versterken de basisondersteuning

We versterken de basisondersteuning. De basisondersteuning moet van een zodanig niveau zijn dat alle scholen tijdig, flexibel en adequaat alle hulp en ondersteuning kunnen bieden tot aan een verwijzing naar het s(b)o. De scholen bieden die ondersteuning autonoom of met behulp van netwerkpartners op het knooppunt van onderwijs en jeugdhulp. Dit is vastgelegd in schoolondersteuningsprofielen. De regie ligt bij de scholen en schoolbesturen. Als we de basisondersteuning effectief en kwalitatief weten te versterken, leidt dat op termijn tot lagere deelnamepercentages van het sbo en so.

Concreet

Concreet betekent de versterking van de basisondersteuning dat we:

- het pedagogisch-didactisch handelen van leerkrachten versterken, met specifieke aandacht voor vaardigheden op het gebied van vroegsignalering;
- innovatieve alternatieven onderzoeken voor het leerstofjaarklassensysteem en de kwetsbare 1-op-1 opstelling;
- maatwerk en flexibilisering van het aanbod bevorderen en onderzoeken hoe het onderwijs meer gepersonaliseerd kan worden.

Visieontwikkeling

Het is ook nodig dat we de afspraken rondom het bieden van zo inclusief mogelijk onderwijs verder expliciteren. Bovenregionaal formuleren we een visie op inclusief onderwijs.

Monitoring en borging

De samenwerkingsverbanden krijgen een belangrijke rol als het gaat om monitoring en borging van de gemaakte afspraken. We vergroten hun natuurlijke legitimiteit en mandaat. De directeuren van de samenwerkings-

verbanden in het primair onderwijs kunnen schoolbestuurders aanspreken op hun (bestuurlijk) handelen ten aanzien van hun verwijzpercentages en het niveau van basisondersteuning.



Bespreekagenda

- Hoe worden de gezamenlijke afspraken in de samenwerkingsverbanden ingebed in (school)bestuursplannen en schoolplannen?
- Hoe verantwoorden schoolbesturen transparant aan elkaar en aan partners (VO, gemeenten, etc.) de plannen, ontplooiide activiteiten en resultaten in de basisondersteuning?
- Welke managementinformatie wordt door de samenwerkingsverbanden gegenereerd om de verantwoording mogelijk te maken en de resultaten (per schoolbestuur) te meten en te duiden?
- Hoe krijgt het mandaat van directeuren samenwerkingsverbanden verder vorm en inhoud om schoolbesturen aan te spreken?

We garanderen het voortbestaan van specialistische onderwijsvoorzieningen

Hoezeer we de basisondersteuning in het regulier onderwijs ook versterken, er zullen altijd leerlingen zijn die in het regulier onderwijs niet de passende ondersteuning kunnen krijgen. We garanderen daarom het voortbestaan van specialistische onderwijsvoorzieningen. Een deel van de expertise wordt regionaal georganiseerd, het zeer specialistische deel bovenregionaal.

Regionaal

Elk samenwerkingsverband beschikt over expertise om leerlingen die nu op een zml-, zmk- of sbo-school zitten, passend onderwijs te bieden. De aan het samenwerkingsverband deelnemende besturen committeren zich aan de instandhouding en exploitatie van deze gezamenlijke voorzieningen. Daartoe richten de schoolbesturen per samenwerkingsverband gespecialiseerde onderwijsvoorziening(en) in.

Inrichtingsprincipes gespecialiseerde onderwijsvoorzieningen in de regio's

- In de gespecialiseerde onderwijsvoorziening werken de huidige zmk-, zml- en sbo-scholen op een verregaande manier samen, eventueel samen met reguliere basisscholen.
- De gespecialiseerde onderwijsvoorziening biedt daarnaast een moderne vorm van ambulante dienstverlening aan scholen die in het eigen

samenwerkingsverband gevestigd zijn.

Daarmee zetten we vooral in op preventie, zodat de scholen minder snel een beroep op de gespecialiseerde onderwijsvoorziening hoeven te doen.

- De expertise is flexibel georganiseerd, zodat die, afhankelijk van de situatie, ingezet kan worden in de onderwijsvoorziening zelf of ten behoeve van de dienstverlening aan reguliere scholen. Wanneer de vraag naar dienstverlening toeneemt, neemt de vraag naar lesplekken in de voorziening waarschijnlijk af. Ook kan de onderwijsvoorziening als geheel groeien of inkrimpen.
- De schoolbesturen worden, met de middelen uit de terugploegregeling, gefaciliteerd om externe expertise in te zetten ten behoeve van ondersteuningsniveau 4. Hiermee ontstaat een vrije markt voor externe expertise. De inzet is gericht op preventie en is op maat.

Bovenregionaal

Als de ondersteuningsvraag van een leerling de regionaal georganiseerde expertise te boven gaat, kan een beroep gedaan worden op bovenregionale voorzieningen. Bovenregionaal wordt namelijk een expertisenetwerk gevormd met een mytyschool, een tytyschool, een school voor leerlingen met zeer ernstige gedragsproblematiek, en zeer specialistische dienstverlening aan scholen in alle drie de samenwerkingsverbanden.

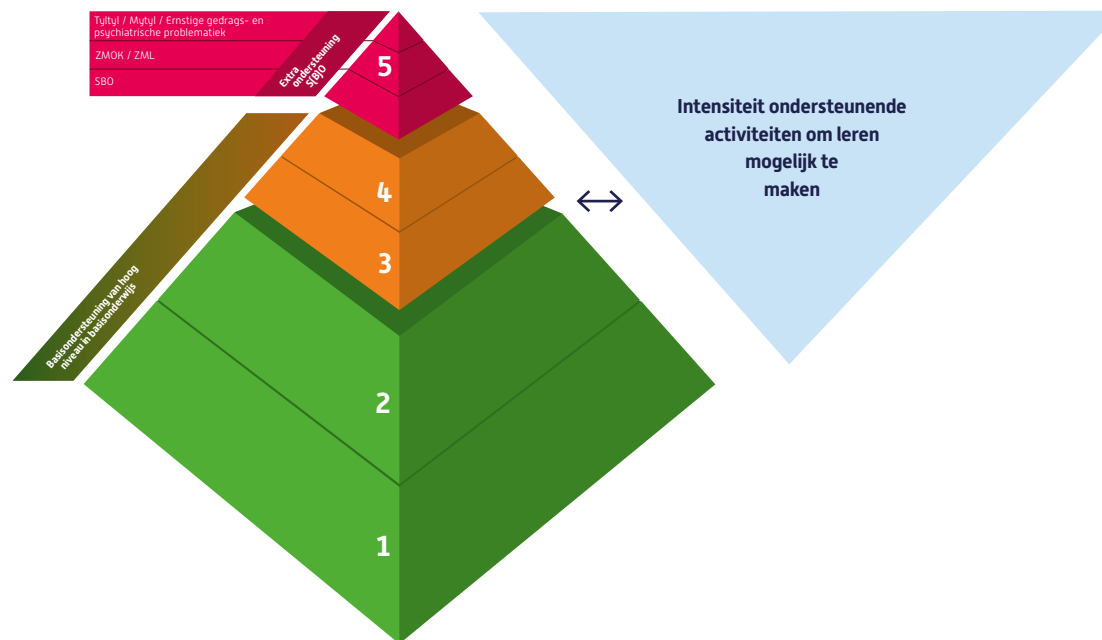
Besluiten

- De onderwijsbesturen en samenwerkingsverbanden richten een bovenregionaal bestuurlijk platform op dat verantwoordelijk is voor de inrichting van de bovenregionale voorzieningen, het opzetten van een meerjarenplan en het bewaken van de samenhang tussen de drie regio's.

- Waar wenselijk en efficiënt worden de bovenregionale voorzieningen geclusterd en onder eenduidige bestuurlijke aansturing gebracht om fragmentatie van bestuurlijke belangen tegen te gaan.

Deelnamepercentages bovenregionaal netwerk

Kijken we uitsluitend cijfermatig – dus beleidsarm – naar de leerlingenaantallen op de betreffende scholen, dan zouden ook hier de leerlingenaantallen – fors – moeten dalen. Maar de daadwerkelijke opdracht aan de scholen moet nog worden geformuleerd. Uiteraard kunnen daarbij ook andere afwegingen een rol spelen.



Besprekagenda bovenregionaal platform

- Welk minimaal voorzieningenniveau willen we bovenregionaal collectief in stand houden c.q. welke omvang willen we collectief garanderen? Wat betekent dit voor de exploitatie van deze voorzieningen (is een minimum aantal leerlingen nodig)?
- Welke bovenregionale expertise en voorzieningen zijn nodig, hoe worden deze ontsloten voor de scholen in de samenwerkingsverbanden en hoe stemmen we de doorgaande lijn af met het voortgezet onderwijs?
- Hoe verhoudt de bovenregionale voorziening zich tot de gespecialiseerde onderwijsvoorziening(en) in de samenwerkingsverbanden?
- Welke zorgmiddelen worden momenteel ingezet in het onderwijs? Welke rol kan de bovenregionale voorziening nemen om toegang tot jeugdhulp, gezondheidszorg, zorgaanbieders effectief te clusteren en te ontsluiten voor alle scholen in de samenwerkingsverbanden?
- Op welke wijze, en over welke output, verantwoordt de bovenregionale voorziening zich in het samenwerkingsverband over de inzet van middelen uit de terugploegregeling?



Besprekagenda regionale gespecialiseerde onderwijsvoorzieningen en bovenregionale voorziening

- Wat betekent het gegeven van een vrije markt voor externe expertise en welke impact heeft dit op de huidige contractpartijen?
- Wat betekent het om een flexibele voorziening te zijn? Hoe is dit anders dan de reguliere praktijk en waar worden besluiten met impact buiten het eigen schoolbestuur genomen?
- Welke specialistische expertise kan op regionaal niveau in stand worden gehouden en welke leent zich meer voor bovenregionale inzet?
- Waar liggen de grenzen? Wanneer gaat een leerling van het sbo naar het so en wanneer naar een bovenregionale voorziening? Wat betekent dit voor het uitgangspunt van thuisnabij onderwijs? Zijn de huidige criteria toe te passen op de nieuwe situatie?
- Wie stuurt de processen aan?
- Wat doen we als een bepaalde expertise niet meer regionaal georganiseerd kan worden ?

Samenwerkingsverband Westelijke Mijnstreek (3104)

In dit samenwerkingsverband worden alle speciale onderwijsvoorzieningen verzorgd door één onderwijsbestuur (Kindante) en ondergebracht in één flexibele voorziening. Schoolbesturen ontvangen de terugploegregeling en maken afspraken over de inzet van elkaars expertise, als onderdeel van de eigen ondersteuningsstructuur. Maatwerkafspraken worden gemaakt op basis van vraag en aanbod. Het samenwerkingsverband heeft gekozen voor een scenario waarin de deelnamepercentages in het s(b)o dalen, maar niet tot het landelijk gemiddelde.

Deelnamepercentages

	2015	2021 (beoogd)	Landelijk
Sbo	2,85%	2,75%	2,35%
So	2,62%	2,28%	1,55%

Vereveningsopdracht: € 964.653

Besluiten

- Kindante organiseert op basis van de gezamenlijk gedragen visie in het samenwerkingsverband een flexibele voorziening so en sbo die per 1 augustus 2018 operationeel is.
- Per 1 augustus 2017 worden de middelen voor maatwerkexpertise in de terugploegregeling opgenomen. Dit betekent dat schoolbesturen naar rato van het leerlingenaantal (regulier, sbo en so) een bedrag ontvangen. Schoolbesturen leggen niet apart verantwoording af over de besteding van deze middelen. Dit valt onder de verantwoordingsplicht voor de gehele terugploegregeling.



Besprekagenda

- Welk minimaal voorzieningenniveau willen we in onze regio collectief in stand houden c.q. welke omvang willen we collectief garanderen?
- Op welke wijze verantwoorden de schoolbesturen zich over de besteding van middelen vanuit de terugploegregeling en over welke output verantwoorden zij zich?
- Wat doen we als er ook in de komende jaren geen (afdoende) daling van de deelnamepercentages optreedt?

Samenwerkingsverband Maastricht en Heuvelland (3105)

Om voldoende financiële middelen te kunnen ontsluiten voor de benodigde versterking van de basisondersteuning, is een daling nodig van de deelnamepercentages van het so en sbo. In het sbo is een daling van het deelnamepercentage zichtbaar. In het so is de uitdaging groter. Het so zou ongeveer moeten halveren om op het landelijk gemiddelde uit te komen. De speciale voorzieningen in Maastricht vallen allemaal onder MosaLira. Innovoschool St. Bernardus is centraal in het Heuvelland gelegen. Hiermee lijkt deze school ook een functie te hebben in het realiseren van thuisnabij onderwijs.

Deelnamepercentages

	2015	2021 (beoogd)	Landelijk
Sbo	3,08%	2,68%	2,35%
So	2,77%	1,63%	1,55%

Vereveningsopdracht: € 1.725.166

Besluiten

- In het samenwerkingsverband gaan de schoolbesturen met elkaar in gesprek over de mogelijkheden om te komen tot een flexibele voorziening onder één aansturing.
- Per 1 augustus 2017 worden de middelen voor maatwerkexpertise in de terugploegregeling opgenomen. Dit betekent dat schoolbesturen naar rato van het leerlingenaantal (regulier, sbo en so) een bedrag ontvangen. De schoolbesturen leggen niet apart verantwoording af over de besteding van deze middelen. Dit valt onder de verantwoordingsplicht voor de gehele terugploegregeling.



Besprekagenda

- Hoe 'hard' zijn de doelstellingen ten aanzien van de deelnamepercentages en hoe dwingen we die af?
- Hoe regelen we de bestuurlijke aansturing van de speciale voorzieningen?
- Welk minimaal voorzieningenniveau willen we in onze regio collectief in stand houden c.q. welke omvang willen we collectief garanderen?
- Hoe verantwoorden de schoolbesturen zich over de besteding van middelen vanuit de terugploegregeling en over welke output verantwoorden zij zich?

Samenwerkingsverband Heerlen e.o. (3106)

Dit samenwerkingsverband heeft – van alle samenwerkingsverbanden in Zuid-Limburg – de grootste deelnamepercentages sbo en so. Het aanbod van speciale voorzieningen is hier bestuurlijk ook wat meer gefragmenteerd dan in de andere twee samenwerkingsverbanden. Om voldoende financiële middelen te kunnen ontsluiten voor de benodigde versterking van de basisondersteuning, is een daling nodig van de deelnamepercentages aan het so en sbo. In dit samenwerkingsverband is de noodzaak tot daling van het deelnamepercentage groter dan in de andere twee Zuid-Limburgse samenwerkingsverbanden. De daling van de deelnamepercentages is tot op heden nog niet ingezet.

Deelnamepercentages

	2015	2021 (beoogd)	Landelijk
Sbo	3,13%	2,60%	2,35%
So	3,13%	1,63%	1,55%

Vereveningsopdracht: € 1.295.137

Besluiten

- De onderwijsbesturen organiseren (een) flexibele voorziening(en) op een nader te bepalen datum en onder een nog te bespreken wijze van schoolbestuurlijke aansturing.
- Per 1 augustus 2017 worden de middelen voor maatwerkexpertise in de terugploegregeling opgenomen. Dit betekent dat schoolbesturen naar rato van het leerlingenaantal (regulier, sbo en so) een bedrag ontvangen.

De schoolbesturen leggen niet apart verantwoording af over de besteding van deze middelen. Dit valt onder de verantwoordingsplicht voor de gehele terugploegregeling.

- Per 1 augustus 2017 wordt de toegang tot het so en sbo gequoteerd, conform de meerjarenbegroting. Het ondersteuningsplan wordt hierop aangepast. Eventuele knelpunten worden in het bestuur van het samenwerkingsverband opgelost.



Besprekagenda

- Wat betekent het begrip 'quoteren' voor de manier van verwijzen en terugplaatsen, voor het handelen van so en sbo, het samenwerkingsverband en voor het niveau van basisondersteuning op elke school? Hoe gaan we om met wachtlijsten, die mogelijk ontstaan als gevolg van de quotering?
- Hoe 'hard' zijn de doelstellingen ten aanzien van de deelnamepercentages en hoe dwingen we die af?
- Hoe regelen we de bestuurlijke aansturing van de speciale voorzieningen?
- Welk minimaal voorzieningenniveau willen we in onze regio collectief in stand houden c.q. welke omvang willen we collectief garanderen?
- Hoe verantwoorden de schoolbesturen zich over de besteding van middelen vanuit de terugploegregeling en over welke output verantwoorden zij zich?
- Hoe kan externe expertise (transferbegeleiding) ingezet worden om tijdelijke plaatsingen in het s(b)o te bevorderen?

Samen verder

Onze visie op primair onderwijs in Zuid-Limburg realiseren we niet van de ene op de andere dag. Het is een langetermijnproces en samenwerking – met elkaar en met externe partners – is onontbeerlijk. We moeten oude patronen doorbreken en het lef hebben om te experimenteren en keuzes te maken.

Welke keuzes moeten we nu maken?

Welke expertise, in welke omvang, dient regionaal en bovenregionaal beschikbaar te zijn?

Het antwoord op deze vraag bepaalt de omvang, locatie(s) en 'spelregels' van de speciale voorzieningen.

Het is duidelijk dat deze voorzieningen in de toekomst een stuk kleiner zullen worden. Dat heeft consequenties voor personeel, huisvesting en de opdracht voor de reguliere scholen. Om dat op een verantwoorde manier te organiseren, is een duidelijk plan nodig. We moeten hiervoor niet alleen als onderwijsbesturen en samenwerkingsverbanden samenwerken, maar ook de gemeenten hebben een belangrijke rol. Ook de aansturing vraagt speciale aandacht.

Voor welk type leerlingen dat nu het s(b)o bezoekt is in de toekomst geen plaats meer in de speciale voorzieningen?

Het antwoord op deze vraag geeft duidelijkheid over de benodigde opnamecapaciteit van het regulier onderwijs.

Als duidelijk is aan welk type leerlingen in de (boven)regionale voorzieningen onderwijs wordt geboden, wordt ook duidelijk voor welk type leerlingen daar in het vervolg geen plaats meer is. Deze leerlingen vinden een plek in het regulier onderwijs.

Hoe realiseren we de transitie van het primair onderwijs in Zuid-Limburg?

Het antwoord op deze vraag geeft duidelijkheid over zaken als huisvesting, personele inzet en fasering.

Als de vorige vragen zijn beantwoord kunnen we voor elk samenwerkingsverband en voor de bovenregionale voorzieningen

een transitieplan opstellen. Daarin staat welke veranderingen er in elke regio worden doorgevoerd, wat de relevante sturingsinformatie is voor de schoolbesturen en welke fasering wordt beoogd. Dit zal zijn beslag krijgen in het volgende ondersteuningsplan [2019-2023] en de gemeentelijke plannen jeugdhulp.

Met wie willen we afstemmen en samenwerken?

Voortgezet onderwijs

Afstemming is nodig over de wijze waarop enerzijds het voortgezet onderwijs vanuit zijn position paper en anderzijds het primair onderwijs met de aanstaande transitie op elkaar kunnen aansluiten.

Gemeenten

Gemeenten zijn een belangrijke gesprekspartner, op vele gebieden. Zij zijn belangrijk voor het goed

functioneren van het knooppunt, waarin onderwijs en jeugdhulp afspraken maken over de benodigde ondersteuning, en voor de feitelijke inzet en ontsluiting van zorg in en om de school [Jeugdwet]. Gemeenten zijn ook een belangrijke gesprekspartner waar er effecten zijn op huisvesting en leerlingenvervoer.

Jeugdhulp

We hechten eraan dat ook in de toekomst leerlingen de zorg ontvangen die zij nodig hebben en dat die zorg ook zo veel mogelijk vanuit zorgmiddelen – en niet vanuit onderwijsmiddelen – wordt bekostigd. Daarover gaan we in gesprek met gemeenten en zorginstellingen.



Colofon

© 2017, Zuid-Limburg

Regiovisie Onderwijskaart PO Zuid-Limburg is een uitgave van:

