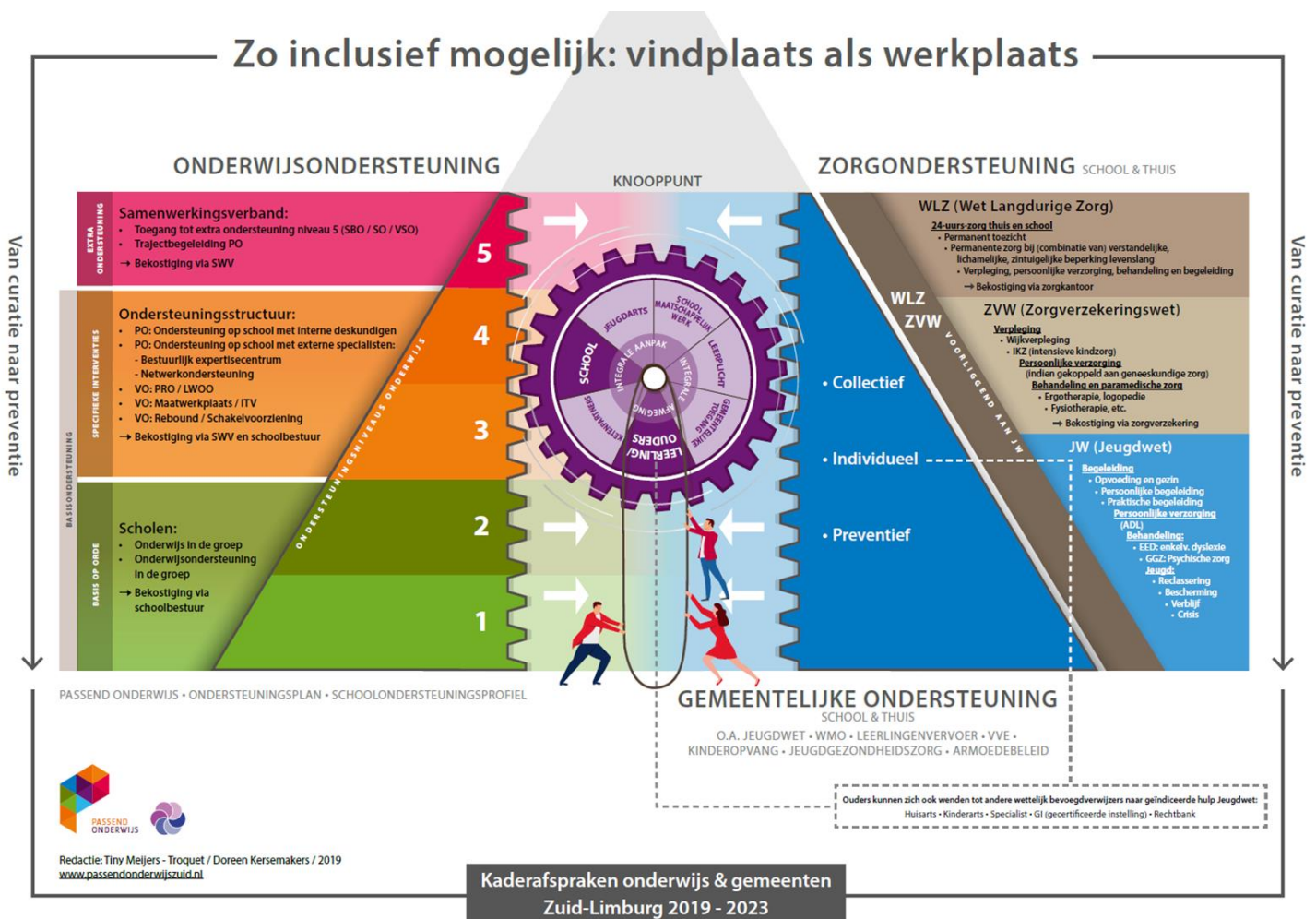


Businesscase

Startklassen Parkstad

Deze notitie is tot stand gekomen in samenwerking tussen de schoolbesturen Innovo en Movare, het Samenwerkingsverband Primair Passend Onderwijs Parkstad, JENS en de gemeenten in Parkstad (Kerkrade, Heerlen, Landgraaf en Brunssum; de gemeenten Simpelveld en Voerendaal zijn geïnformeerd). Een aanzet om te komen tot zo inclusief mogelijk: vindplaats als werkplaats. Deze notitie is geschreven als onderlegger voor (interne) bestuurlijke besluitvormingsroutes van betrokken partijen.



Versiebeheer

| Versie | Datum | Auteur | Omschrijving |
|--------|------------|----------------|------------------------|
| 1.001 | 15-04-2019 | A. Rooijackers | 1 ^e concept |
| 1.002 | 07-06-2019 | A. Rooijackers | 2 ^e concept |
| 1.003 | 19-06-2019 | A. Rooijackers | 3 ^e concept |
| 1.004 | 23-06-2019 | D. Kersemakers | redactie |
| 1.005 | 26-06-2019 | D. Kersemakers | redactie |
| 1.006 | 28-06-2019 | D. Kersemakers | Definitieve versie |

1. INLEIDING

De invoering van startklassen, met ingang van schooljaar 2019-2020, is een tussenstap op weg naar zo inclusief mogelijk onderwijs in Parkstad. Deze opdracht aan schoolbesturen volgt uit de regiovisie onderwijskaart, die in 2017 is opgesteld. Startklassen is een vorm van samenwerking tussen schoolbesturen en gemeenten (in Heerlen, Landgraaf en Voerendaal doorgedecentraliseerd aan JENS) waarbij in het kader van 'de basis op orde' in de basisondersteuning gelijktijdig en geïntegreerd gemeentelijke ondersteuning wordt ingezet om onderwijs mogelijk te maken voor kinderen vanaf 4 jaar; zo inclusief mogelijk en thuisnabij: vindplaats als werkplaats. Betrokkenen zijn:

- Gemeenten : Heerlen/JENS, Landgraaf/JENS, Kerkrade (en ketenpartners), Brunssum (en ketenpartners);
- Schoolbesturen MOVARE en INNOVO;
- Samenwerkingsverband Primair Passend Onderwijs Parkstad;
- Scholen MOVARE : Steltloper, Vlieger, Meander, Mijn Spoor, Schakel (Kerkrade), Wereldwijs;
- Scholen INNOVO : Schakel (Heerlen), Wegwijzer, Tarcisius;
- Voorschoolse voorzieningen;
- Medisch kinderdagverblijf (MKD)/Kinderbehandelcentra (KBC).

2. VERBINDING MET ANDERE (BELEIDS)NOTITIES

In december 2018 is de krijtlijnennotitie "it takes a village to raise a child" vastgesteld; een gezamenlijke visie van onderwijsbestuurders en gemeentebestuurders om via intensieve interprofessionele samenwerking op weg te gaan naar een inclusieve, gezonde en veilige samenleving Gericht op preventie, vroegsignalering, demedicaliseren en integrale hulp op maat. Deze visienotitie is geland in het ondersteuningsplan van het Samenwerkingsverband en het beleidskader Jeugd Zuid-Limburg.

De schoolbesturen Movare en Innovo hebben in bestuursplannen (plan van aanpak passend onderwijs Movare en Maat werk(t) van Innovo) de basis gelegd om deze visie om te zetten in concrete voorstellen met betrekking tot normalisering van de onderinstroom (4-5 jarigen) via de startklassen. In deze notitie wordt beschreven hoe in Parkstad dit beleid wordt omgezet in uitvoering door in een startklas onderwijsondersteuning en gemeentelijke ondersteuning te integreren om snel en adequaat, meer inclusief, thuisnabij onderwijs te bieden. De normalisatie van de onderinstroom door afstemming en samenwerking tussen onderwijsondersteuning en gemeentelijke ondersteuning; ontschotting van budgetten in een integrale aanpak.

Overige beleidsmatige verbindingen:

- Beleidsnotitie zorg in en om school - invoering knooppunten (2016);
- Notitie ondersteuningstoewijzing en toelaatbaarheid (2017) -> wordt thans geactualiseerd;
- Kadernotitie knooppunt voorschoolse voorziening (2018).

3. AANLEIDING

In Parkstad is een relatief hoge instroom vanuit voorschoolse voorzieningen (MKD, KBC, etc) naar een gespecialiseerde onderwijsvoorziening (extra ondersteuning), zonder dat de basisondersteuning betrokken is (geweest). Veelal is bij deze kinderen onderwijs niet betrokken totdat zij vanuit de gemeentelijke ondersteuning (zorg) uitstromen naar onderwijs. Dit laatste geschiedt vaak pas op 6 of 7 jarige leeftijd. Hierover zijn weliswaar in afspraken gemaakt met voorschoolse voorzieningen. In 2014-2015 is de afspraak tot stand gekomen om elk kind met 3,5 jaar te melden bij het Samenwerkingsverband primair passend onderwijs. En in 2017 is de afspraak gemaakt dat voorschoolse voorzieningen een knooppunt beleggen voor de overstap naar primair onderwijs. Deze maatregelen hebben onvoldoende effect om kinderen vroegtijdig te traceren en te schakelen naar de basisondersteuning. De basisondersteuning blijkt onvoldoende in positie om een inschatting te maken van de kansen die een kind heeft in een lichtere vorm van (onderwijs)ondersteuning.

Doordat kinderen met ondersteuningsbehoeften (relatief) laat instromen missen zij een deel van hun ontwikkeling: het schoolse deel. Op latere leeftijd instromen in onderwijs betekent in veel gevallen automatisch behoefte aan gespecialiseerde onderwijsvoorzieningen.

Alle kinderen van 4 jaar en ouder hebben recht op onderwijs. Door de huidige structuren en werkwijzen lukt het niet om alle kinderen van dat recht gebruik te laten maken. Voorschoolse instellingen en (huis)artsen verwijzen ouders direct naar SO en SBO. In sommige gevallen lukt het niet om kinderen voldoende toegerust aan het onderwijs te laten deelnemen met 4 jaar. Kinderen die niet met 4 jaar instromen in het onderwijs verblijven tot uiterlijk 7 jaar voor kortere of langere tijd in speciale ondersteunende voorzieningen - Medisch kinderdagverblijf (MKD) en kinderbehandelcentra (KBC)- gefinancierd door de Jeugdwet (JW), Wet Langdurige Zorg (WLZ) en/of Zorgverzekeringswet (Zvw). Kinderen van 4 jaar met een onvoldoende didactische en/of sociaal emotionele toerusting worden met een Toelaatbaarheidsverklaring geplaatst in het Speciaal (Basis)onderwijs. De besluitvorming rond plaatsing in een MKD en KBC vanuit de JW, WLZ of Zvw vindt plaats in de voorschoolse fase 0 – 4 jaar.

De kern van het probleem spitst zich toe op vier zaken :

- Kinderen die starten in groep 1, niet voorschools bekend, en aansluitend blijkt dat de leerling vormen van zorg nodig heeft die vooraf niet bekend waren;
- Kinderen gaan in het voortraject 0 – 4, zonder betrokkenheid van onderwijs, naar voorzieningen die niet direct noodzakelijk zijn;
- Onderwijs wordt onvoldoende in staat gesteld de zorgplicht voor alle kinderen te realiseren;
- Onderwijs en zorg werken onvoldoende samen na de grens van 4 jaar om vanuit ieders referentiekader de kinderen te begeleiden.

4. DE STARTKLAS

In Parkstad zijn 9 clusters van scholen (geografisch gespreid) ingericht door Innovo en Movare. Kinderen starten met 4 jaar in de basisondersteuning van een cluster (thuisnabij), tenzij. In de basisondersteuning worden startklassen ingericht, waar kinderen - zonder Jeugdwetbeschikking of Toelaatbaarheidsverklaring (TLV) - geplaatst kunnen worden voor een combinatie van gemeentelijke ondersteuning en onderwijsondersteuning (in samenhang via een integrale aanpak).

Kenmerken van de startklas:

- De startklas is een fysieke plek in een cluster van scholen waarin een specifieke samenwerking tussen onderwijs en ketenpartners (gemeenten, voorliggend veld, jeugdhulpverlening : geïndiceerd en niet geïndiceerd) tot stand komt op uitvoeringsniveau, ten bate van een groep kinderen van 4 jaar die specifieke onderwijs- en gemeentelijke ondersteuning nodig hebben.
- Kinderen verblijven maximaal 1 jaar in de startklas.
- Door multidisciplinaire observatie en participatie wordt in het knooppunt in beeld gebracht op welke gebieden de ondersteuningsbehoeften van de kinderen liggen om op basis daarvan ontwikkeling op gang te brengen. De meerwaarde en kracht ligt in het integreren van onderwijsondersteuning en gemeentelijke ondersteuning.
- De toeleiding naar de startklas vindt plaats op grond van de uitgangspunten van de Kadernotitie overgang voorschoolse voorzieningen naar het basisonderwijs (mei 2018).
- De startklas kent een kleine groepsomvang.
- Bij de startklas is de verblijfsduur afhankelijk van de ontwikkeling die een kind laat zien. Dat kan variëren tussen een paar maanden tot maximaal 1 jaar. De kinderen stromen uit naar een reguliere thuisnabije basisschool, waardoor onderwijsachterstanden worden voorkomen c.q. worden verminderd.
- De volgende startklassen zijn operationeel met ingang van schooljaar 2019-2020:
 - ✓ Innovo: Schakel (Heerlen), Wegwijzer (Heerlen), Tarcisius (Heerlen);
 - ✓ Movare: Steltloper (Kerkrade), Vlieger (Hoensbroek), Meander (Brunssum);
 - ✓ Movare ontwikkellocaties: Mijn Spoor (Heerlen), Schakel (Kerkrade), Wereldwijs (Landgraaf).Deze scholen starten een startklas, maar in aanvang nog niet met een aanbod richting MKD. Streven is zo snel mogelijk in schooljaar 2019-2020 ook deze startklassen te operationaliseren.
- De startklassen starten in principe m.i.v. het schooljaar 2019-2020. Hierbij moet een voorbehoud gemaakt worden tav de locaties waar nog niet voldaan is aan de randvoorwaarden: personeel beschikbaar, samenwerkingsafspraken gemaakt, werkwijze gecommuniceerd in het cluster.
- Doelgroep:
 - Direct van thuis zonder voorschoolse voorziening met risico inschatting;
 - Kinderen vanuit voorschoolse voorziening met ondersteunings- en zorgbehoeften;
 - Kinderen door JGZ aangemerkt met ondersteuningsbehoeften en/of zorgbehoeften;

- Kinderen vanuit zorgvoorziening (MKD/KBC, etc) waarvan de inschatting is dat een startklas de beste optie is. Er zullen altijd kinderen zijn die vanuit MKD/KBC regulier starten of kinderen die aangewezen blijven op een gespecialiseerde onderwijsvoorziening.

5. CO-FINANCIERING

Uitgangspunt is dat onderwijs en gemeenten (JENS voor Heerlen, Landgraaf, Voerendaal) gelijkelijk bijdragen in de vormgeving van de startklassen voor de duur van twee (school)jaren. Na deze periode zal een besluit genomen worden over voortzetting en/of bijstelling.

Gemeentelijke ondersteuning:

Inbreng van de gemeente c.q. JENS per startklas (ondergrens 1,5 FTE)

- Een pedagogisch professional jonge kind : permanent verbonden aan de groep (profiel: zie bijlage 1);
- Ondersteunende disciplines, groepsafhankelijk (denk aan ontsluiten van expertise logopedie, fysiotherapie, medische verzorging vanuit ZVW en spelbegeleiding, persoonlijke verzorging, onderzoek, thuisbegeleiding e.d. vanuit de JW). Daarnaast kan sprake zijn van andere noodzakelijke specialismen: deze noodzaak wordt in de komende 2 jaar geïnventariseerd, gemonitord en geëvalueerd.

Onderwijsondersteuning (niveau 3-4)

Inbreng van het schoolbestuur per startklas (ondergrens 1,5 FTE)

- Een leerkracht;
- Een onderwijsassistent;
- Expertise: outreachende ondersteuning Speciaal (Basis) Onderwijs (S(B)O), clusterverbinder passend onderwijs, onderwijsadviseur, intern begeleider (volgend uit de functieomschrijving van deze medewerkers).

Het is nog niet duidelijk of deze inzet voldoende is om de startklas goed te laten functioneren. Daarom is het noodzakelijk om af te spreken dat deze inzet gemonitord wordt en dat na gezamenlijke evaluatie de daadwerkelijke inzet wordt bepaald. Na een jaar is het mogelijk de fictieve situatie om te zetten naar reële cijfers.

6. POTENTIEEL RENDEMENT

Met een vergelijking tussen de huidige (ist) en gewenste situatie (soll) kan het potentieel rendement in kaart gebracht worden. Het blijkt lastig om betrouwbaar cijfermateriaal te genereren over de ist-situatie. Er is cijfermateriaal van het Samenwerkingsverband Passend Onderwijs beschikbaar over de verstrekte toelaatbaarheidsverklaringen voor kinderen afkomstig van MKD en KBC (vanaf 2014). Ook kan het aantal kinderen in kaart gebracht worden met een beschikking Jeugdwet voor MKD en KBC. Ingewikkelder wordt het om inzicht te krijgen in andere individuele beschikkingen Jeugdwet per kind/gezin of de inzet onderwijsondersteuning in niveau 3-4.

- In de ist-situatie bezoeken 4-jarige leerlingen met ondersteuningsbehoeften of de onderbouw (Jonge Risico Kind) van het SO/SBO of ze verblijven nog in een zorgsetting. In beide gevallen is er sprake van toeleiding, hetzij middels een toelaatbaarheidsverklaring hetzij via een beschikking (JW/WLZ of Zvw). Per pupil/leerling zijn hier jaarlijks extra kosten mee gemoeid die voor onderwijs variëren tussen € 12.000 (SBO) en € 15.000 (SO). Bij een jeugdwetbeschikking MKD/KBC gaat het - afhankelijk van complexiteit en looptijd - om verschillende bedragen per leerling. Zie onderstaande tabel:

| Complexiteit | Kort (1-4 maanden) | Lang (5-12 maanden) |
|--------------|--------------------|---------------------|
| Hoog | € 10.018 | € 33.631 |
| Midden | € 5.023 | € 20.981 |
| Laag | € 1.415 | € 12.168 |

- Als voorbeeld: een leerling met een TLV SBO kost € 12.000, aangevuld met een arrangement complexiteit midden-lang van € 20.981, komt het totaal dan neer op € 32.981;

- In de ist-situatie verblijft een groot aantal kinderen langer in een MKD/KBC-omgeving (tot max. 7 jaar). Dat brengt in die extra jaren extra kosten met zich mee.

De startklas is een nieuwe manier van werken waardoor preventief maatwerk wordt geleverd dat naar verwachting een daling van de curatieve interventies (bij zowel onderwijs- als in gemeentelijke ondersteuning) tot gevolg zal hebben in de soll-situatie. In bijlage 2 is een SWOT-analyse opgenomen.

- De kosten van een startklas zijn berekend op € 197.886,00.
- In de ist-situatie zouden hiermee 6 kinderen ondersteund kunnen worden. De startklas is echter groter en kent meer diversiteit.
- Door de startklassen thuisnabij te organiseren wordt een daling van beschikkingen Jeugdwet, beschikkingen TLV en kosten leerlingvervoer voorzien.
- Uit de monitoring zal blijken wat het definitieve financiële plaatje is en hoe zich dat verhoudt tot de oude situatie.
- Behalve financieel rendement is er een ideëel rendement:
 1. Kinderen volgen zoveel mogelijk thuisnabij onderwijs en hoeven daardoor niet meer te switchen tussen hun woonomgeving (met vriendjes etc.) en hun onderwijsomgeving;
 2. De beoogde ontschotting wordt vormgegeven;
 3. Professionals worden beter in stelling gebracht: vindplaats als werkplaats;
 4. Indien een kind binnen de basisondersteuning kan blijven, heeft dit grote meerwaarde voor de toekomst van kind en gezin. Het voorkomt c.q. vermindert risico's op onderwijsachterstanden bij het jonge kind.

7. BEOOGD RESULTAAT

Door de nieuwe werkwijze door middel van startklassen, zijn we in staat om :

- Alle 4 jarigen te zien en via de thuisnabije school een passend aanbod te realiseren;
- Bestaande automatisen en structuren te doorbreken, nl. leerlingen die zonder bekend te zijn bij een thuisnabije basisschool instromen in gespecialiseerde onderwijsvoorziening (SO/SBO);
- Worden onderwijs en gemeente aangesproken op hun expertise om zo thuisnabij en zo inclusief mogelijk het aanbod voor kinderen te realiseren.

8. KRITISCHE SUCCESFACTOREN

- Een goed functionerend knooppunt:
 - knooppunt (voorschool) met 3 jaar en 6 maanden om inzicht te krijgen in mate van onderwijsondersteuning en gemeentelijke ondersteuning vanaf 4 jaar;
 - knooppunt in de basisondersteuning bij aanmelding van een vierjarig kind om de mate van onderwijsondersteuning en gemeentelijke ondersteuning vast te stellen en voor de beoordeling waar het kind succesvol kan starten: in de basisondersteuning, in de startklas of in een gespecialiseerde onderwijsvoorziening;
 - deelnemers in het knooppunt dienen kennis te hebben van de sociale kaart en procesafspraken in de regio.
- Ingerichte startklassen in de extra ondersteuning (SO/SBO) sluiten aan op de startklassen in de basisondersteuning. Als een plaatsing in de startklas niet mogelijk is vanwege dusdanige ondersteunings- en/of zorgbehoeften, dan wordt besloten een TLV aanvraag op te starten via de trajectbegeleider van het Samenwerkingsverband. Gestreefd wordt om in de gespecialiseerde onderwijsvoorziening op termijn een doelgroeparrangement aan te bieden. Totdat hierover duidelijkheid bestaat, kan een TLV en/of beschikking Jeugdwet aangevraagd worden.
- Strikte toepassing van de werkafspraken zorgplicht in het Samenwerkingsverband (opgenomen in de notitie ondersteuningstoewijzing en toelaatbaarheid). Thuisnabije basisscholen moeten de aanmeldprocedure doorlopen om te bepalen welke route gevolgd gaat worden.

- Het aanwezig zijn en beschikbaar blijven van personeel met de benodigde competenties. Voor wat betreft onderwijs gaat het over een leerkracht onderbouw die leerlijnen kent en in staat is om kindgericht en kind volgend deze leerlijnen te volgen. Goed in staat is in te schatten wat “the next best step” voor een individueel kind is. Nu zijn deze leerkrachten beschikbaar, maar voor de toekomst is het belangrijk om de transfer van deze benadering te realiseren.
- Continuïteit is van groot belang:
 - Vaste contactpersonen;
 - Vaste vervanging die in geval van calamiteit direct ingezet kunnen worden in de startklas.
- Omslag van multidisciplinair naar interdisciplinair werken.
 - Multidisciplinair: Bij een multidisciplinaire samenwerking blijft iedereen vanuit zijn eigen vak en expertise denken en werken. Er is een gezamenlijk probleem, onderwerp of thema dat vanuit de verschillende disciplines wordt bekeken en vertaald. De resultaten daarvan worden op een bepaald moment samengevoegd waarbij het mogelijk is dat de ene discipline sterker naar voren komt dan de andere. In de presentatie zijn de disciplines nog duidelijk te onderscheiden. De interactie blijft beperkt tot reflecteren, uitwisselen van en voortborduren op elkaars ideeën;
 - Interdisciplinair: Bij een interdisciplinaire samenwerking hebben de disciplines elkaar nodig om een probleem op te lossen. De wederzijdse beïnvloeding bepaalt de inhoud. De inzichten die hierdoor ontstaan overstijgen de grenzen van het eigen vak. In het artistieke eindproduct zijn de disciplines in elkaar overgevoerd en moeilijk te onderscheiden. De interactie is steeds zichtbaarder in het samen reflecteren en maken.

9. COMMUNICATIE

Communicatie over de startklas vindt plaats binnen een aantal settings met ieder specifieke doelen:

- Informeren van ouders:
 - ✓ Via de schoolgids, website, etc.;
 - ✓ Via warme overdracht vanuit de voorschoolse voorziening;
 - ✓ Via de Jeugdgezondheidszorg voor kinderen die niet deelgenomen hebben aan een voorschoolse voorziening;
 - ✓ Via de thuisnabije basisscholen. Het meest cruciale moment is het moment waarop ouders hun kind op de thuisnabije basisschool aanmelden. Daar moeten de juiste dingen gezegd en de juiste acties ondernomen worden. De aanmeldprocedure wordt doorlopen om te bepalen welke route gevolgd gaat worden. Als een kind niet in de basisschool thuisnabij plaatsbaar is (vanwege onduidelijkheden of complexere ondersteuningsvragen) worden de ouders “meegenomen” naar de startklaslocatie.
- Informeren van het werkveld:
 - ✓ Scholen (basis- en extra ondersteuning);
 - ✓ Voorschoolse voorzieningen;
 - ✓ MKD en KBC en andere gespecialiseerde voorschoolse voorzieningen;
 - ✓ Kernpartners knooppunt: Jeugdgezondheidszorg, schoolmaatschappelijk werk, gemeentelijke toegang, leerplicht;
 - ✓ Incidentele knooppuntpartners: bovenschoolse ondersteuningsstructuren, trajectbegeleiders samenwerkings-verband, Mee/integrale vroeghulp, Veilig Thuis, Raad van de Kinderbescherming, wijkteams/gebiedsteams.
 - ✓ Dienstverleners: zorgaanbieders, jeugdhulpaanbieders, diverse ketenpartners.

10. MONITORING EN EVALUATIE

Gezien de aard en uniciteit van de startklas zijn frequente monitoring en tussentijdse evaluaties zeer van belang om verantwoorde vervolgbesluiten te kunnen nemen. Halfjaarlijks wordt geëvalueerd om te bezien of de beoogde effecten van de startklas zichtbaar worden.

In het eerste jaar is het streven dat minimaal 50% van alle startklasleerlingen het onderwijs regulier kan vervolgen (en dus niet uitstroomt naar gespecialiseerd onderwijs). Concreet: de beschikkingen MKD/KBC en het deelnamepercentage S(B)O dalen significant. Vertegenwoordigers van de schoolbesturen en gemeenten verzamelen deze gegevens en rapporteren hierover gedurende de looptijd van 2 jaar om te bezien of dit beeld bij deze leerlingen bestendig is.

Aan de voorkant is afgesproken welke onderwerpen/kengetallen in een vast systeem door alle betrokken startklaslocaties gemonitord worden. Het betreft:

- Aantal beschikkingen MKD;
- Deelnamepercentage S(B)O;
- % startklasleerlingen dat daadwerkelijk terugkeert naar de school van aanmelding (er is immers vrijheid van schoolkeuze);
- Inzet gemeentelijke ondersteuning;
- Inzet onderwijsondersteuning.

Primair zijn de schoolbesturen, bestuurders gemeenten, en bestuurders zorgorganisatie(s) verantwoordelijk voor de uitvoering van de startklassen. Er vindt in een vaste frequentie een gezamenlijke overleg plaats vindt tussen vertegenwoordigers van alle startklassen (Movare en Innovo), gemeentelijke vertegenwoordigers én medewerkers vanuit de zorgverlenende organisatie(s). In dit overleg wordt de voortgang en ontwikkeling gevolgd, worden good practices gedeeld en ook mogelijke knelpunten (en adequate oplossingen) uitgewisseld. Het initiatief voor deze afstemmingen ligt bij de gezamenlijke schoolbesturen.

De voortgang van de uitvoering van de startklassen wordt eveneens als thema opgenomen in de ontwikkelagenda van onderwijs-zorg Parkstad 2019-2020, die in de diverse ambtelijke en bestuurlijke gremia wordt besproken.

Tussentijds en tegen het einde van een schooljaar wordt geëvalueerd om te bezien of de beoogde effecten van de startklas zichtbaar worden. In het eerste jaar is het streven dat minimaal 50% van alle startklasleerlingen het onderwijs regulier kan vervolgen (en dus niet uitstroomt naar gespecialiseerd onderwijs). Concreet: de beschikkingen MKD en het deelnamepercentage S(B)O daalt significant. Vertegenwoordigers van de schoolbesturen en gemeenten verzamelen deze gegevens en rapporteren hierover. Dit geldt ook voor de jaren daarna, om te bezien of dit beeld bij deze leerlingen bestendig is. Naast dit percentage vindt er ook rapportage plaats over het percentage startklasleerlingen dat daadwerkelijk terugkeert naar de school van aanmelding (er is immers vrijheid van schoolkeuze). Op basis van deze evaluaties/rapportages kunnen besturen en gemeenten verantwoord besluiten nemen over op- dan wel afschalen van het aantal startklassen.

Gedurende het werken in de startklas wordt de ontwikkeling van de leerling gemonitord zijn er geplande beslistmomenten over de volgende stap.

11. TOT SLOT

Er is een breed gedragen overtuiging dat inclusie goed is voor kinderen! School is bij uitstek een oefenplaats voor sociale interactie en vaardigheden; een leerschool voor het leven. Het is wenselijk dat alle kinderen (met en zonder een beperking, leer- en/of gedragsprobleem) samen naar dezelfde opvang/school gaan, bij elkaar in de groep/klas zitten, van elkaar leren, samen werken aan een optimale en excellente leerervaring op cognitief en sociaal terrein. Onderwijs bereidt voor op een volwassenheid waarin plaats is voor persoonlijk presteren, samenwerken, respect, invoelend vermogen, tolerantie, eerlijkheid en verantwoordelijkheid. Inclusie is geen kanteling van onderwijs en gemeenten alleen. Dit is een maatschappelijke kanteling. Het leidmotief van inclusie is niet dat het goedkoper is, maar dat er een betere (participatie)samenleving ontstaat, met kinderen en gezinnen die beter toegerust zijn om hun leven te leiden, in een ideale samenleving waarin mensen elkaar helpen. Wat niet onderschat mag worden is dat inclusie telkens maatwerk is voor kind, ouders, leerkracht en school waarbij gestandaardiseerde procedures

onvoldoende antwoord geven op het inclusievraagstuk. Aan het werkveld wordt gevraagd steeds te handelen conform de inclusie-denklijn; de oude vertrouwde vinklijsten en criteria als houvast loslatend. Daarvoor in de plaats komen kaders met een variëteit aan handelingsmogelijkheden om maatwerk te bieden in verbinding en afstemming met ketenpartners. Dat vergt professionaliteit, creativiteit en lef van alle betrokkenen rondom het kind. De startklassen is een belangrijke stap in dit proces om te komen van papier (beleid) naar uitvoering: vindplaats als werkplaats.

Gebruikte afkortingen:

JW: Jeugdwet

KBC: Kindbehandelcentrum

MKD: Medisch Kleuterdagverblijf

SO: Speciaal Onderwijs

SBO: Speciaal Basisonderwijs

TLV: Toelaatbaarheidsverklaring

WLZ: Wet Langdurige Zorg

Zvw: Zorgverzekeringswet